

Gebruikershandleiding **ADALINK**



- Providing indoor climate comfort

ADALINK

INSTALLATIE BEDIENINGS & ONDERHOUDSHANDLEIDING

Ref: ADALINK_IOM-0907- D

LENNOX houdt zich al sinds 1895 bezig met airconditioning en onze Baltic™ rooftop-apparaten voldoen nog altijd aan de standaarden die van de naam LENNOX een begrip hebben gemaakt. We bieden flexibele ontwerpoplossingen op basis van UW behoeften en besteden aandacht aan alle details, zonder compromissen. Gemaakt om jarenlang mee te gaan, eenvoudig te onderhouden en met Kwaliteit als uitgangspunt. Informatie over plaatselijke contactpersonen op www.lennox europe.com. Alle technische en technologische informatie in deze handleiding, inclusief alle schema's en technische beschrijvingen, blijven het eigendom van Lennox en mogen niet worden gebruikt (uitgezonderd voor de werking van dit product), gereproduceerd, uitgegeven of beschikbaar gesteld aan derden zonder voorafgaande schriftelijke toestemming van Lennox.

INHOUD

1 - INLEIDING	3
1.1 – Inhoud - Ontvangst - Besturing.....	3
1.2 – Behuizing.....	4
1.3 – Frontpaneel besturings-LED.....	4
1.4 – Aansluitingen.....	5
2 - INSTALLATIE	9
2.1 – Aansluitingen op de units.....	9
2.2 – Instellingen Internet Explorer / Flash Player / Java.....	10
2.3 – In bedrijf stellen.....	10
2.4 – Verbinding gebruiker netwerk.....	11
2.5 – Aansluiting op telefoonlijn of GSM.....	14
2.6 – FTP-verbinding.....	15
3 - ADALINK INSTELLEN	17
3.1 – Talen.....	17
3.2 – Toegangsbeheer.....	17
3.3 – Notitieblok.....	18
3.4 – Configuratie.....	19
3.5 – Kalender.....	24
3.6 – Macro-opdracht.....	25
4 - WERKING	26
4.1 – Afstandsbediening van de unit.....	26
4.2 – Supervisie van de unit.....	32

1. INLEIDING

Lees deze handleiding en maak uzelf ermee vertrouwd voordat u de ADALINK start.

Volg onderstaande instructies op.

We benadrukken het belang van training voor een juist gebruik van de Adalink. Bewaar deze handleiding in de buurt van de Adalink-kast.

De Adalink is een terminal die toegang geeft tot technische gegevens in elk soort gegevens format. Het kan worden geconfigureerd door middel van webpagina's. Dit is veilig, omdat wordt voldaan aan de strengste industriestandaarden en de toegang wordt beperkt (vereist in open netwerken). Het hardwareplatform van de Adalink bevat een intern modem (PSTN of GSM/GPRS).

De Adalink ondersteunt de TCP/IP- en PPP-protocollen. Dit biedt u alle voordelen van een universeel erkend standaardnetwerk. U kunt ook gebruikmaken van populaire softwaretools zoals Internet Explorer, FTP dienst, SNMP Manager, Mail Recipient... en zo verlaagt u aanzienlijk de kosten (implementatie en beheer).

Algemene specificaties van het hardwareplatform

- Processor ARM geklokt @ 75Mhz, 8Mb SDRAM, 8 Mb Flash
- Real-time klok (RTC) met back-up gedurende 24 uur
- Batterij met een levensduur van 10 jaar
- Externe voeding 12-24 VDC +/- 20%
- 1 Ethernet-poort 10/100Mb BaseTx
- 1 Seriële poort, configureerbaar in RS232/RS422/RS485
- 1 Digitale ingang (DI)
- 1 Digitale uitgang (DO)
- DIN-railmontage volgens EN50022 (vergrendeling)
- omgevingscondities (tijdens bedrijf):
Omgevingstemperatuur: 0°C tot +50°C
Vochtigheid: 0 tot 80% niet condensierend

Lennox beveelt aan de Adalink-kast te monteren in een schone ruimte, niet in de units en niet in een elektriciteitskast.

1.1. Inhoud – Ontvangst – Besturing

- De Adalink-set bestaat uit:
- Adalink-behuizing – externe toegang geladen en ingesteld
- Voeding 220VAC/3-12VDC, bestuurd, beschermd en vooringesteld op 12 VDC
- Ethernet-verbinding: RJ45/RJ45, Cat 5E, FTP-kabel
- Telefoonaansluiting: RJ12-kabel + stekker
- Modbus-aansluiting: subD9-kabel aangesloten op kabeldoos

Controleer na ontvangst van het materiaal of al deze componenten in de doos zitten.



Adalink-pakket



Adalink



RS485-kabel



Ethernet-kabel

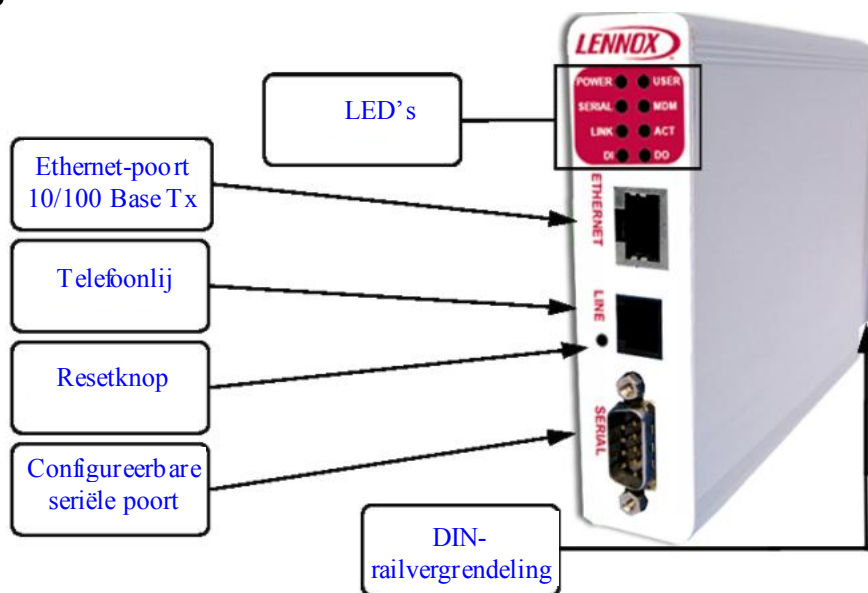


Elektrische

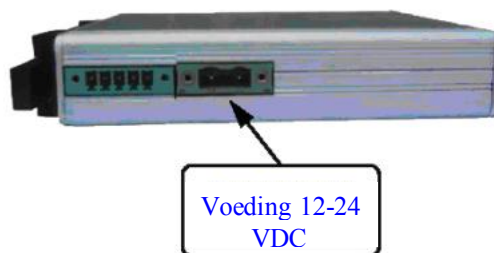


Telefoonkabel

1.2. Behuizing

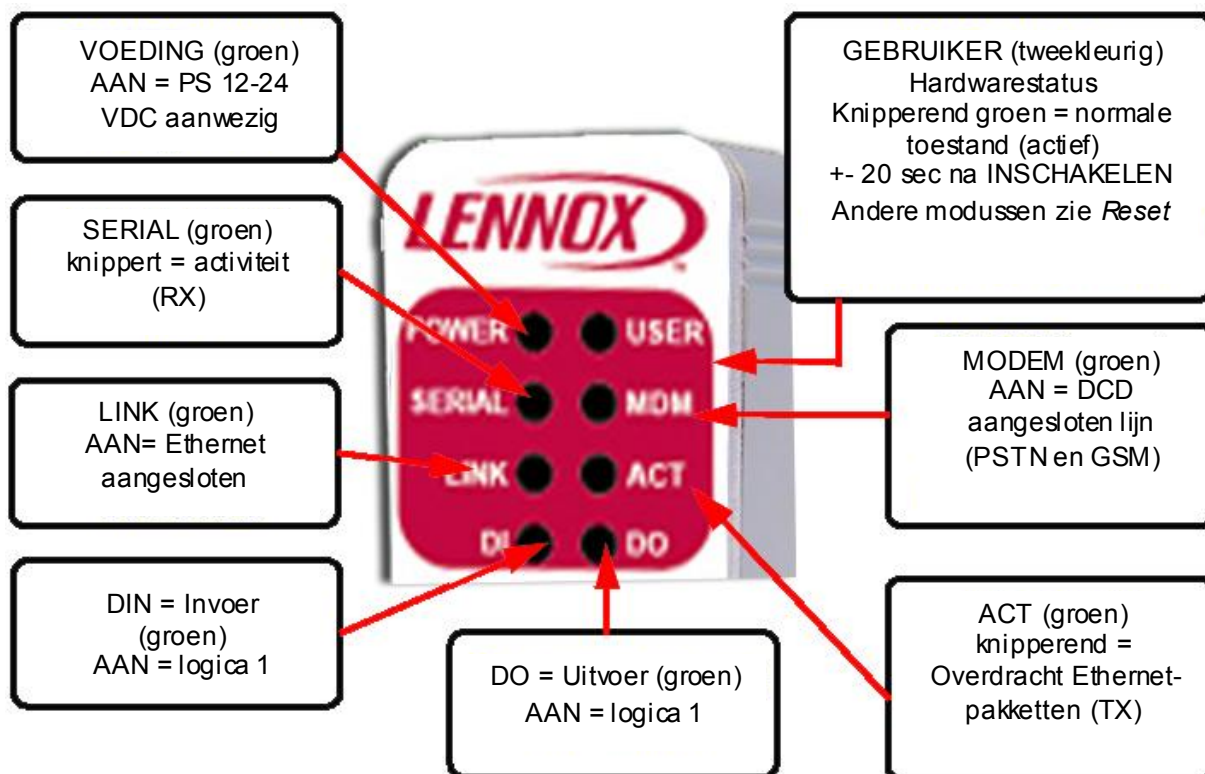


Figuur 1: Vooraanzicht behuizing



Figuur 2: Onderaanzicht behuizing

1.3. Frontpaneel besturings-LED



Figuur 6: Beschrijving LED's frontpaneel

1.4. Aansluitingen

1.4.1. Voeding



Figuur 10: Adalink aansluiten via female connector (meegeleverd)

Pennen:

1.4.2. Ethernet

De Adalink is toegankelijk via een 10/100BaseTX Ethernet-verbinding. Deze verbinding kan worden gemaakt met twee verschillende kabels (recht of gekruist). Deze kabels hebben 8 koperen geleiders en staan bekend als UTP Klasse 5 met RJ45-afsluiters aan beide zijden.

Het soort kabel (recht of gekruist) is afhankelijk van de apparatuur waarop de Adalink wordt aangesloten.

Inde meeste gevallen is dit een directe aansluiting op een pc (gekruist) of een aansluiting via een hub/router (recht).



1.4.3. Directe aansluiting

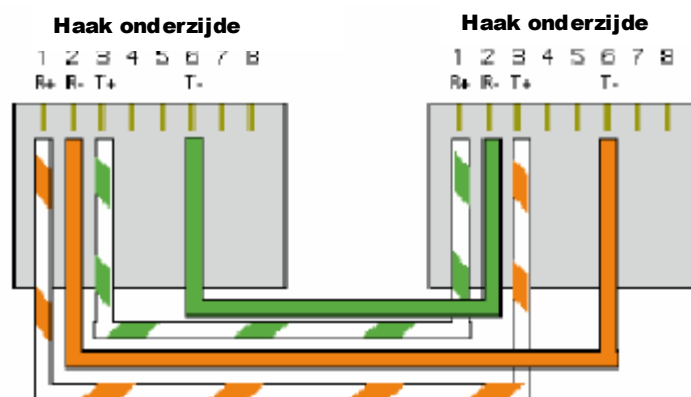
Als de Adalink rechtstreeks op een pc wordt aangesloten, moet de gekruiste kabel worden gebruikt:



Bij een lange kabelafstand zult u moeten zorgen voor getwiste aderparen. Dit betekent dat bij de bovengenoemde bekabelingsconventies de signalen voor emissie (TX+/TX-) en ontvangst (RX+/RX-) moeten worden aangesloten op hetzelfde getwiste aderpaar:

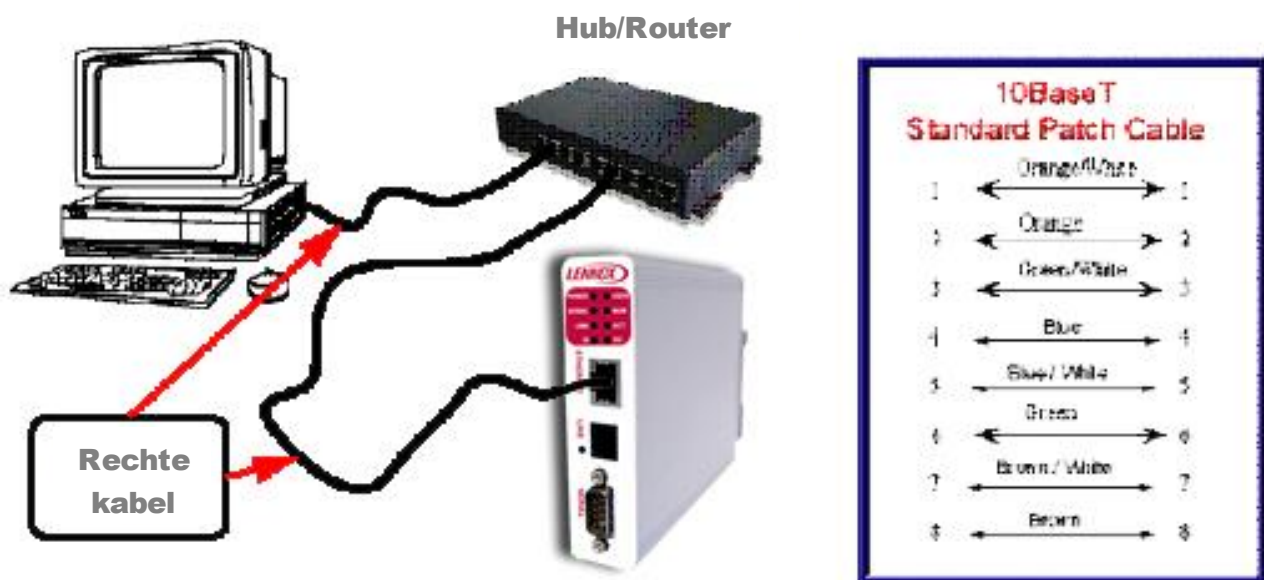
TX+: pen3, TX-: pen6	Getwist aderpaar 1
TX+: pen1, RX-: pen2	Getwist aderpaar 2

Pen 4, 5, 7 en 8 hoeven niet te worden aangesloten. In de volgende afbeelding zijn de aansluitingen van de getwiste aderparen te zien:



1.4.4.Aansluiting via hub/router

Indien de Adalink wordt aangesloten op een hub, moet deze worden aangesloten net als elk ander apparaat, met een rechte kabel. De bekabeling is hieronder afgebeeld. Ook hier moet worden gezorgd dat de RX- en TX-signalen over getwiste aderparen lopen:



1.4.5.PTSN-telefoonstekker



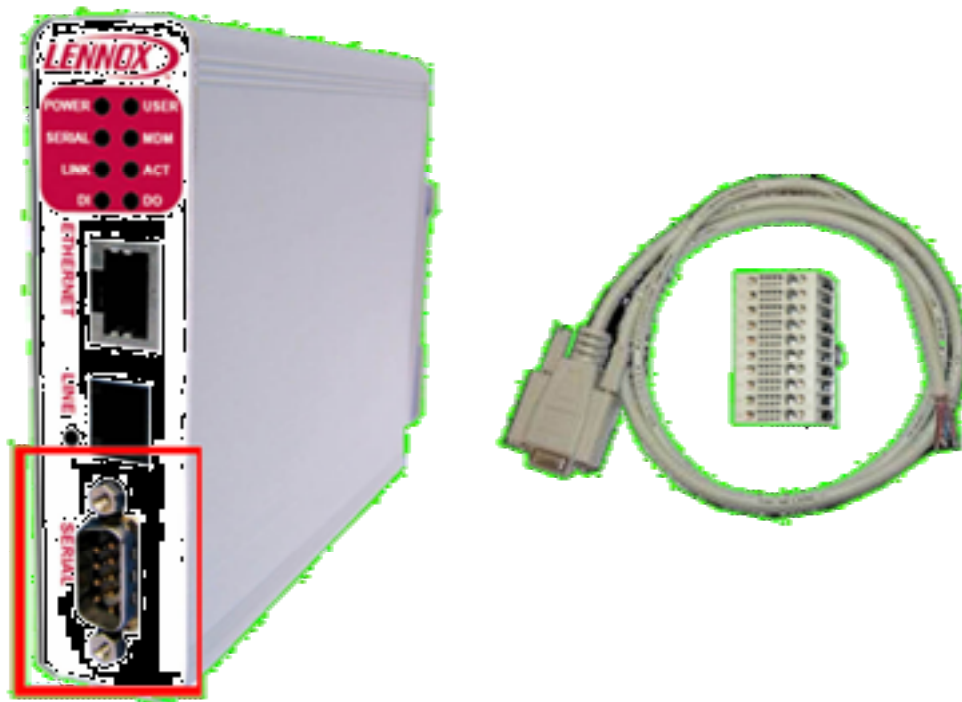
Type	RJ11 type "6P2C" zonder afscherming
------	-------------------------------------

Pen uit PST-lijn

Pen nr°	Omschrijving
1	-
2	-
3	TIP
4	RING
5	-
6	-

Tabel 16: Pen uit PST-lijn

1.4.6.Seriële poort



Type	Female DB9 met 4/40 blokkeerschroeven
------	---------------------------------------

Pen uit seriële poort (afhankelijk van modus):



Pen nr°	RS485
1	-
2	-
3	A+
4	-
5	AARDE
6	-
7	-
8	B-
9	-

Tabel 15: Pen uit seriële poort

1.4.7. Configureerbare seriële poort

De configuratie van de fysieke seriële modus vindt plaats via een set van 4 dipswitches die zich aan de linkerkant van de unit bevinden. De instellingen van de switches vindt u in onderstaande tabel (NB: switch 1 is de meest rechter).

Posities	Modus
	RS422, RS485 ZONDER polarisatie- en afsluitweerstand
	RS422, RS485 MET polarisatie- en afsluitweerstand

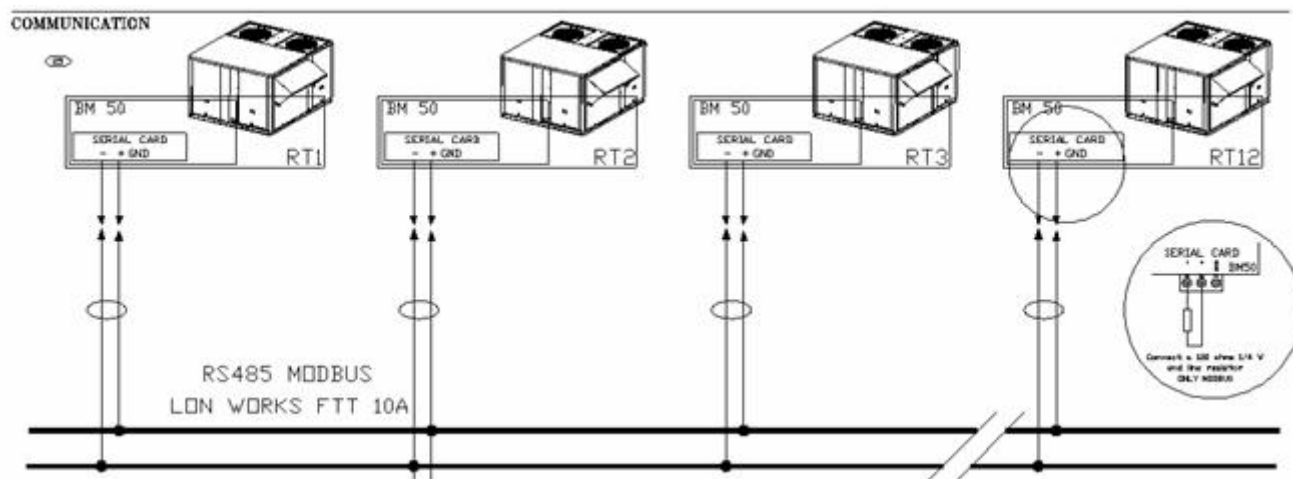
NB: de 3 switchconfiguraties die hierboven zijn afgebeeld, zijn de enige configuraties die tevredenstellende resultaten opleveren. Zie de belangrijke opmerkingen over deze configuratie op de volgende pagina.

Waarschuwing: In tegenstelling tot mededelingen op het label is switch 2 gereserveerd en moet UIT blijven. Switch 3 & 4 moeten in dezelfde positie staan (allebei AAN of allebei UIT). Wanneer ze AAN staan, is de unit aangesloten op de interne polarisatie (type 680 Ohm) en afsluitweerstand (type 120 Ohm).

Deze configuratie is alleen van toepassing op RS4xx-lijnen, volgens best practices.

2. INSTALLATIE

2.1. Aansluitingen op de units



De communicatiebus wordt aangesloten op de Climatic™ op de 'Serial Card'-aansluiting van de dochterkaart van de BM50. Een steraan-sluiting wordt niet aanbevolen. Voor een perfecte werking wordt aanbevolen max 2 kabels per unit aan te sluiten.

Er moet een weerstand van 120Ω 1/4W worden aangesloten op de laatste unit tussen aansluiting -&-.

Gebruik voor de aansluiting:

Kabellengte 0 tot 300m: AWG22 (0,34 mm²), 1 gekruist paar + afscherming.

Kabellengte 0 tot 1000m: LiYCY-P (0,34 mm²), 1 adepaar volledig afgeschermd

De kabel mag niet langer zijn dan 1000m.

Vooreen betere bescherming tegen elektromagnetische storingen beveelt Lennox het gebruik van LiYCY-P-kabel aan.

Een minimale softwareversie 50.20 is verplicht, waarbij de volgende CL50-variabelen moeten worden ingesteld:

- 3931 ID-adres, uniek voor elke unit,
- 3932-protocol ingesteld op de Adalink
- 3933 Baudsnelheid; ingesteld op 9600

2.2. Instellingen Internet Explorer / Flash Player / Java

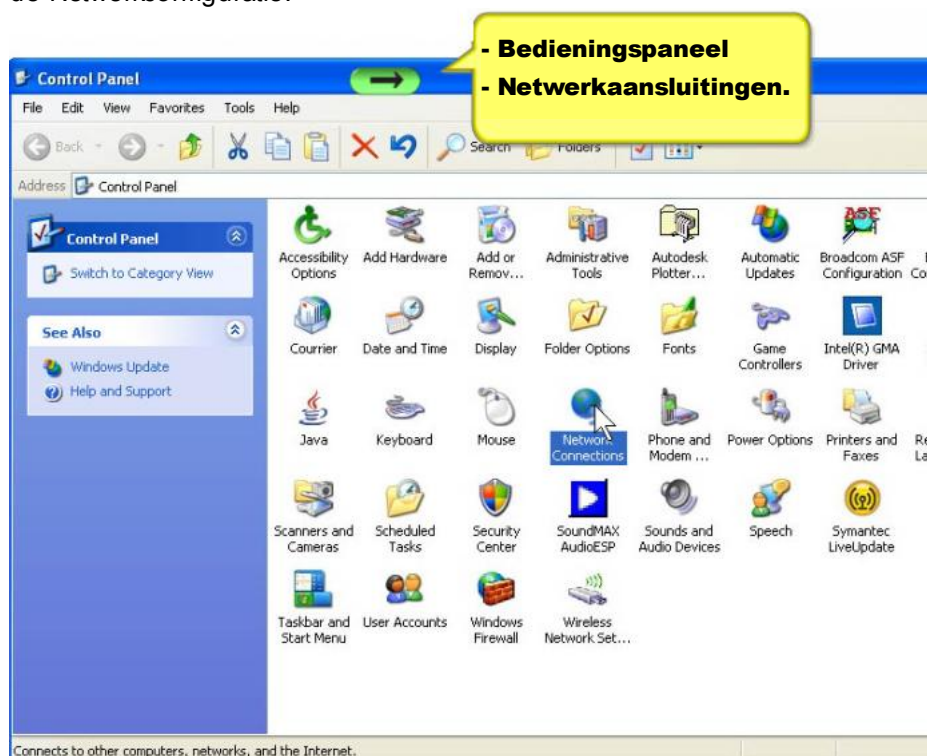
Om de Adalink te kunnen gebruiken vanuit Internet Explorer hebt u een add-on voor Java en Flash Player nodig. U kunt deze add-on downloaden van de cd. En natuurlijk moet u de software installeren.

2.3. Starten

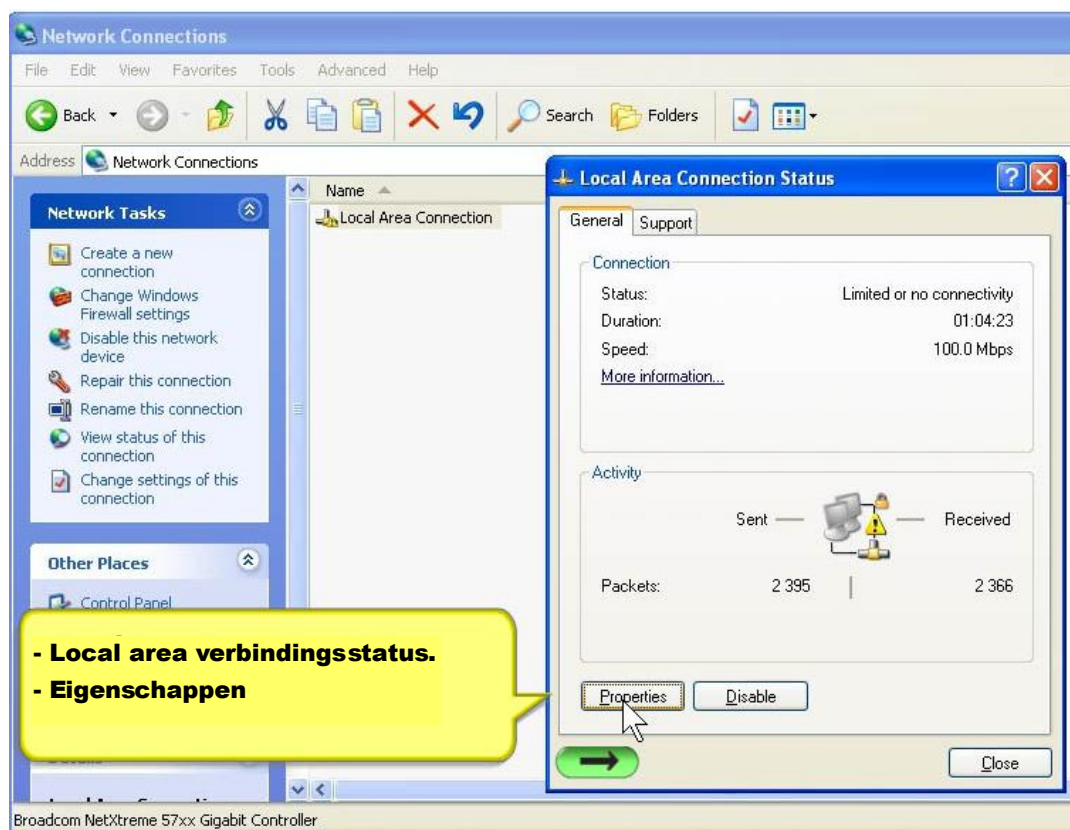
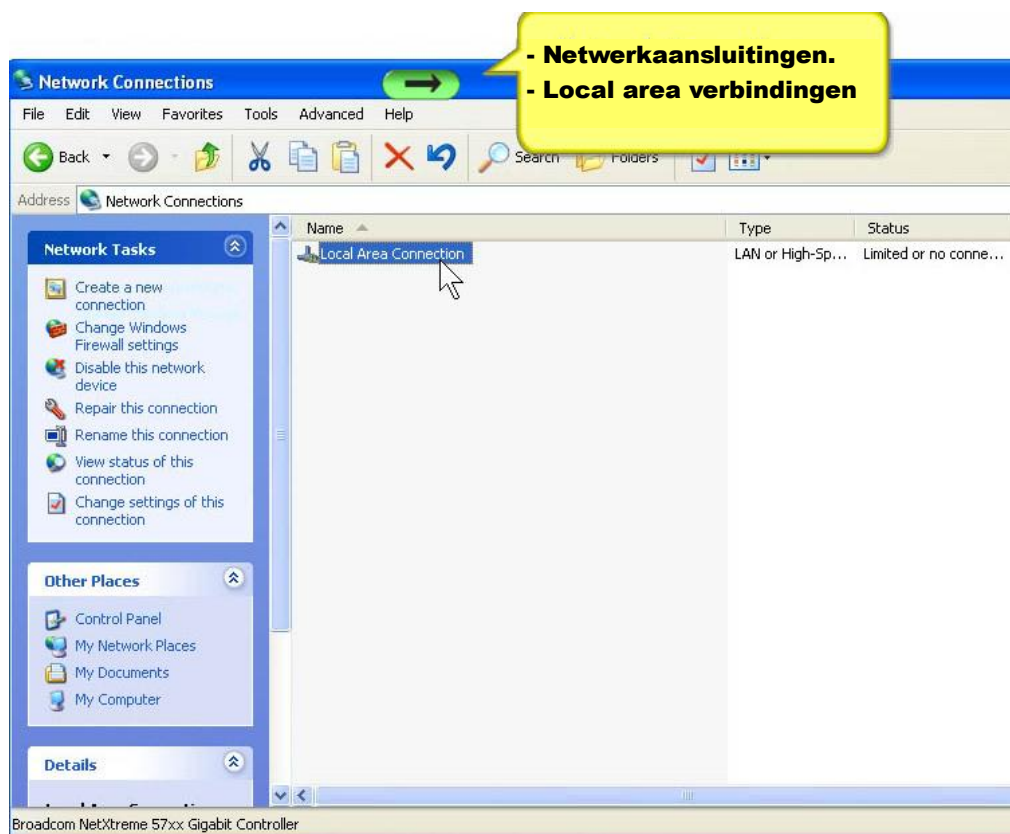
Voor het starten van de Adalink moet u de Adalink op uw pc aansluiten via een gekruiste kabel:

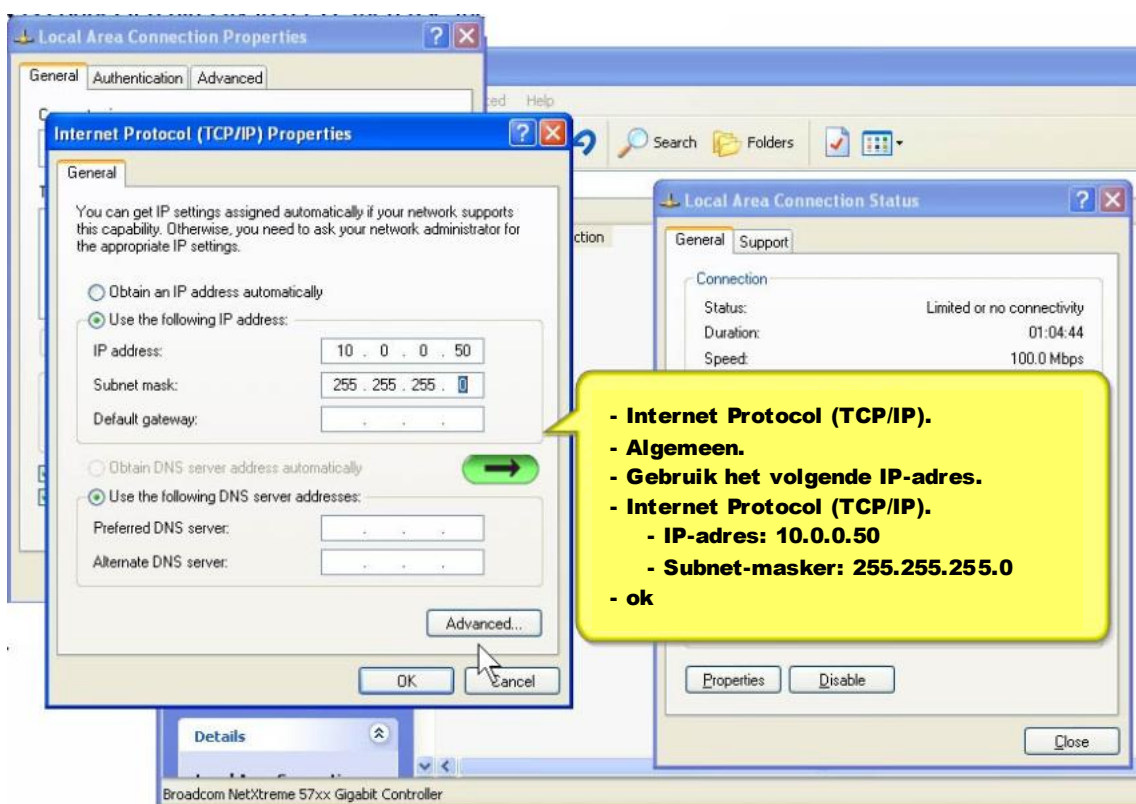
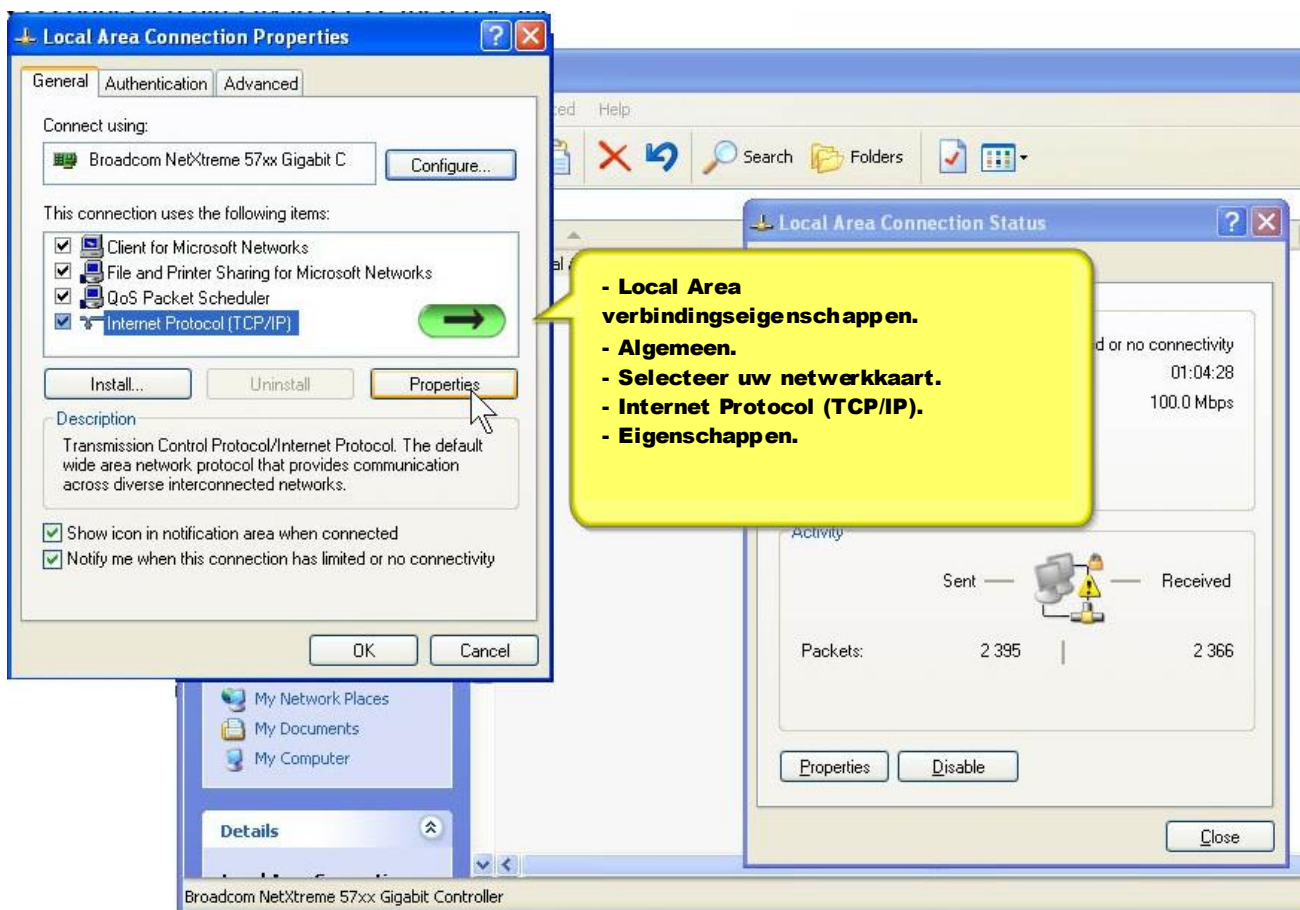


Om verbinding te maken tussen uw pc en de Adalink gaat u op uw computer naar Verkenner en de Netwerkconfiguratie:



en opent u de LAN-aansluitingen om deze te configureren:



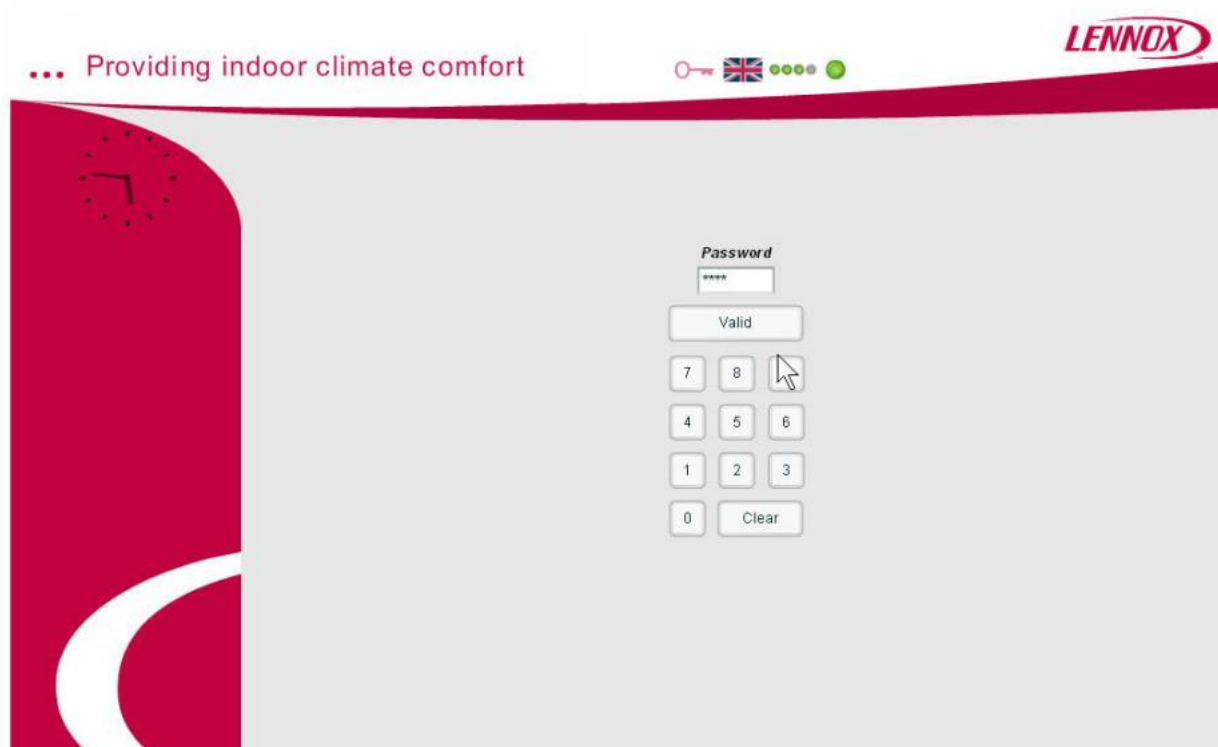


Sluit alle vensters met OK en open Internet Explorer:



Voer het Adalink-adres in en druk op Enter om verbinding te maken

Open de Adalink-pagina

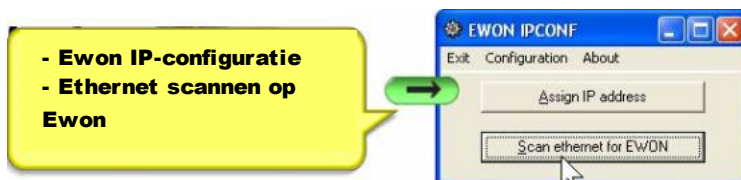


2.4. Aansluiting op gebruikers netwerk

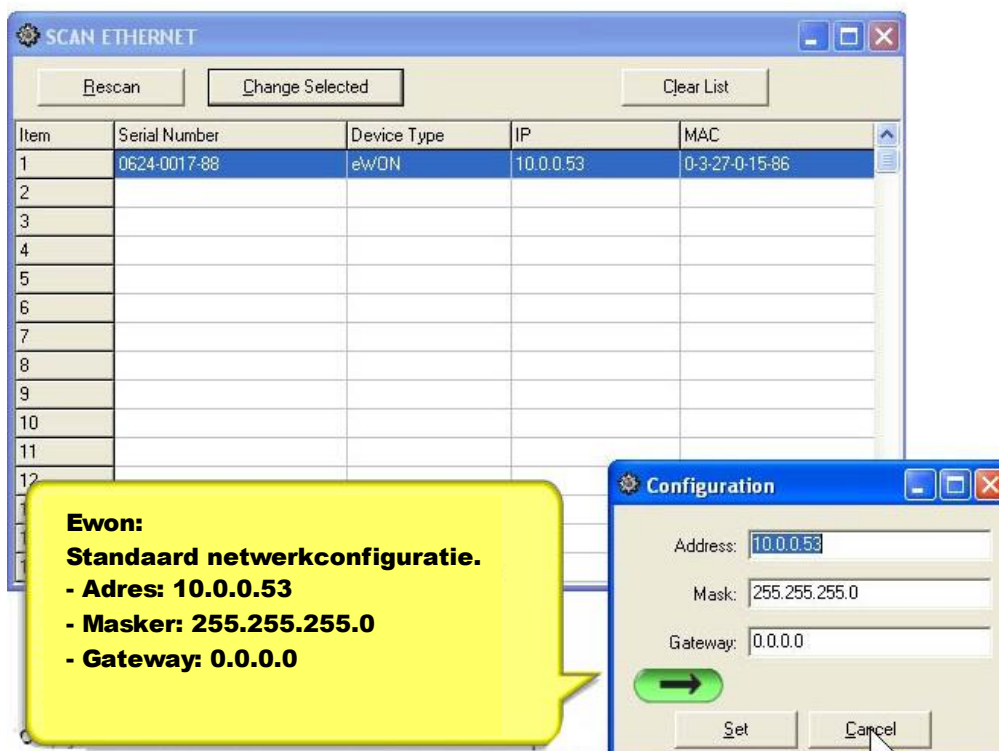
Als de Adalink niet rechtstreeks is aangesloten op een pc maar op het netwerk van de gebruiker, moet u het IP-adres wijzigen en het IP-adres scannen. De software EwonCfg.exe kunt u downloaden op Lennoxtools. Voor deze verbinding moeten de IP-parameters van de Adalink worden opgevraagd bij de netwerkbeheerder van de gebruiker.



Als u de software start, gaat u naar het volgende scherm:



Als u het netwerk scant, zal de software automatisch de ewon herkennen:



Sluit alle vensters met OK en open Internet Explorer:

2.5. Aansluiting op telefoonlijn of GSM

2.5.1. Onder Windows 98, NT en 2000

- 1) Open de rootmap **Inbelnetwerk**.
- 2) Klik op het pictogram **Nieuwe verbinding maken**.
- 3) Geef deze verbinding een naam.
- 4) Selecteer een lokaal modem uit de lijst en klik op **Volgende**.
- 5) Voer het **telefoonnummer**, de inlognaam **<adm>** en het wachtwoord **<ada01LNX >** voor uw Adalink in (of de inlognaam en het wachtwoord die u zelf hebt aangemaakt) en klik op **Volgende**.
- 7) Er is nu een nieuw pictogram gemaakt in de map **Inbelnetwerk**.
- 8) Open de wizard Verbindingen door te dubbelklikken op dit pictogram en de **login/wachtwoord** in te voeren voor PPP-verificatie. Deze zijn gelijk aan die voor de Adalink website (standaard **<adm> / <ada01LNX >**). Maak de verbinding en wacht tot de modems gesynchroniseerd zijn (MDM-LED op het frontpaneel is actief) en tot uw verificatielogin is geaccepteerd.
- 9) Start de internetbrowser op uw pc.
- 10) Voer het TCP/IP-adres van de Adalink in de adresbalk van uw internetbrowser in (202.0.0.240 is de Adalink maar dit kan door u zijn gewijzigd, en in dat geval gebruikt u het nieuwe adres).
- 11) De Adalink moet nu de aanmeldpagina weergeven. Zo niet **-404 Error, server not found-** herhaalt u de procedure vanaf het begin en controleert u of u niets vergeten bent.

2.5.2. Onder Windows XP

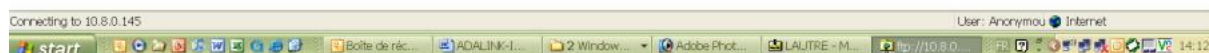
- 1) Bij Windows XP gaat u eerst naar Start en selecteert u Verbinden met, en dan **Alle verbindingen weergeven**. Maak een nieuwe verbinding verschijnt in het vakje netwerktaken (linker bovenhoek).
- 2) Selecteer **Nieuwe verbinding maken** om de wizard Nieuwe verbinding te openen. Klik op **Volgende**.
- 3) Selecteer de tweede optie (van 4) – **Aansluiten op het netwerk op mijn werk** en klik dan op **Volgende**.
- 4) Selecteer de eerste optie (van 2) – **Inbelverbinding** en klik op **Volgende**.
- 5) Geef deze verbinding een **naam** en klik op **Volgende**.

- 6) Voer het **telefoonnummer** van de Adalink in en klik op Volgende.
- 7) Klik op **Voltoeien**.
- 8) Het verbindingvenster wordt weergegeven, waarin u de PPP-verificatieparameters invoert, net zoals voor toegang tot de Adalink-website (standaard <adm> / <ada01LNX >).
- 9) De nieuwe verbinding is nu toegevoegd aan de lijst "Verbindingen" en ook onder **Start**, Verbinden met, en op uw Bureaublad als u hiervoor hebt gekozen bij **Pictogram op Bureaublad**.
- 10) U kunt nu verbinding maken ofwel via het momenteel geopende venster, of later door een van de beschikbare paden te gebruiken (**Start**-menu of pictogram op het Bureaublad).
- 11) Wacht tot de modems gesynchroniseerd zijn en uw PPP-verificatie is geaccepteerd.
- 12) Start uw internetnavigator.
- 13) Voer het IP-adres van de Adalink in de adresbalk van de navigator in (het standaard adres is 202.0.0.240 in inbelmodus; zie hoofdstuk IP-parameterconfiguratie op pagina 20).
- 14) De Adalink moet nu de loginpagina weergeven. Zo niet (-404 Error, server not found-), herhaal dan de procedure vanaf het begin en controleer of u niets vergeten bent.

2.6. FTP-aansluiting

Voor de taalbestanden, de achtergrondafbeelding en het klantlogo moet u bestanden downloaden via de FTP-aansluiting.

Start Internet Explorer, voer het TCP/IP-adres in met FTP:// ervoor:

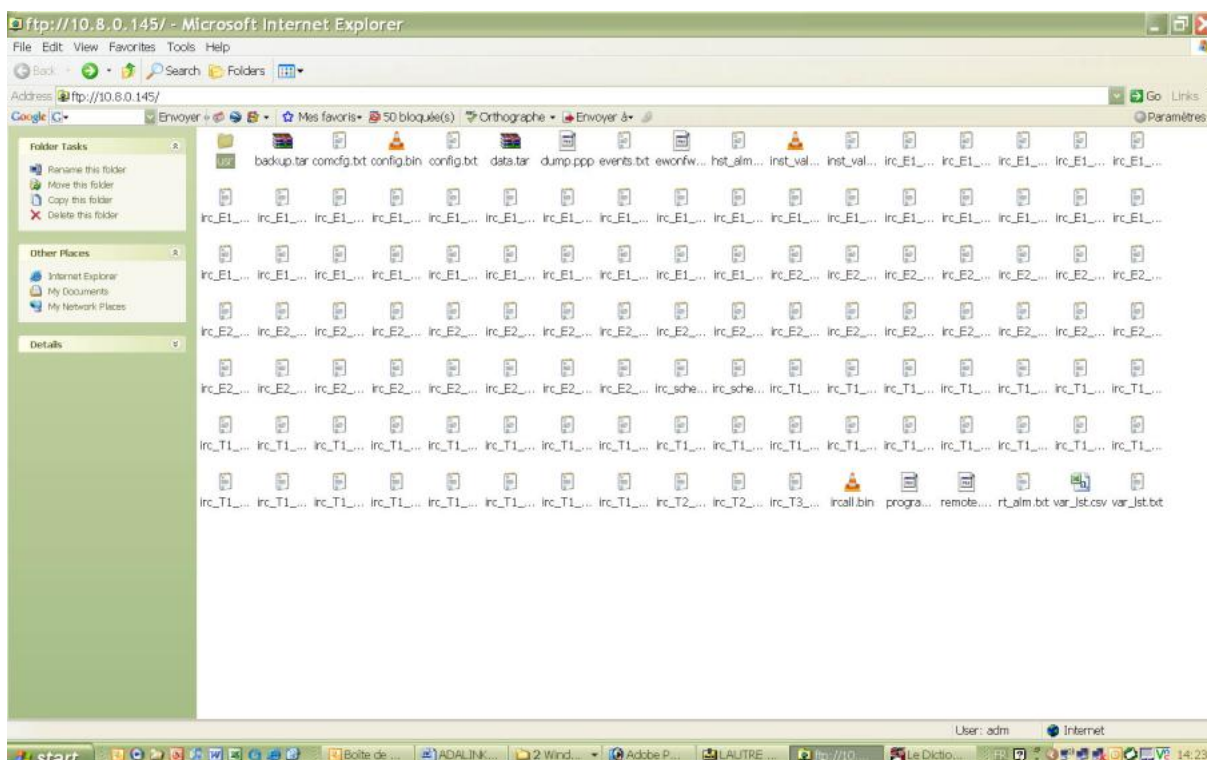


Voer in het loginvenster het volgende in:

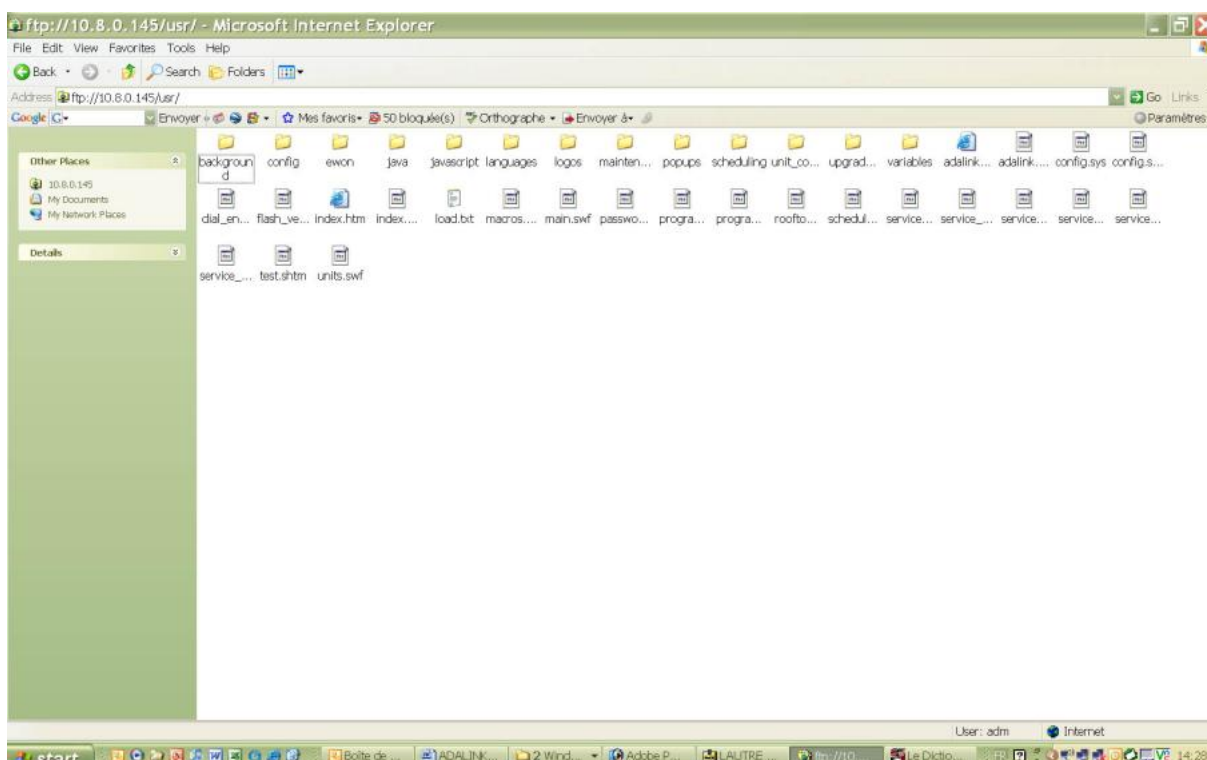
Gebrowsersnaam = **adm**

Wachtwoord = **ada01LNX**

U hebt nu toegang tot het flashgeheugen van de Adalink.



Open de USR-map



2.6.1. Taalbestanden

Standaard wordt de Adalink geleverd in de Engelse en Franse taal. Wenst u een andere taal, vraag dan bij de Technische Ondersteuning van Lennox om een xml vertaalbestand. Kopieer dit bestand naar de directory Languages en verwijder de Franse; List_fr.xml (de Adalink kan maar 2 talen tegelijkertijd ondersteunen).

FTP://10.0.0.53/Usr/Languages/List_fr.xml

U kunt altijd overschakelen naar de Engelse taal door te klikken op de Engelse vlag.

2.6.2. Achtergrondafbeelding en klantlogo

In de Adalink kunt u op de achtergrond het klantlogo en een afbeelding van de klantlocatie weergeven.

Eerst moet u als volgt het logo en de achtergrond downloaden:

- Logo: De afbeelding mag maximaal h x l = 72 x 250 pixels groot zijn. Sla het bestand op als FTP://10.0.0.53/Usr/logos/logo_customer.jpg
- Achtergrond: De afbeelding moet h x l = 529 x 824 pixels groot zijn. Sla het bestand op als FTP://10.0.0.53/Usr/background/pkg_customer.jpg

3. DE ADALINK INSTELLEN

3.1. Talen

De Adalink herkent automatisch de Windows-taal op uw computer en stelt standaard deze taal in.

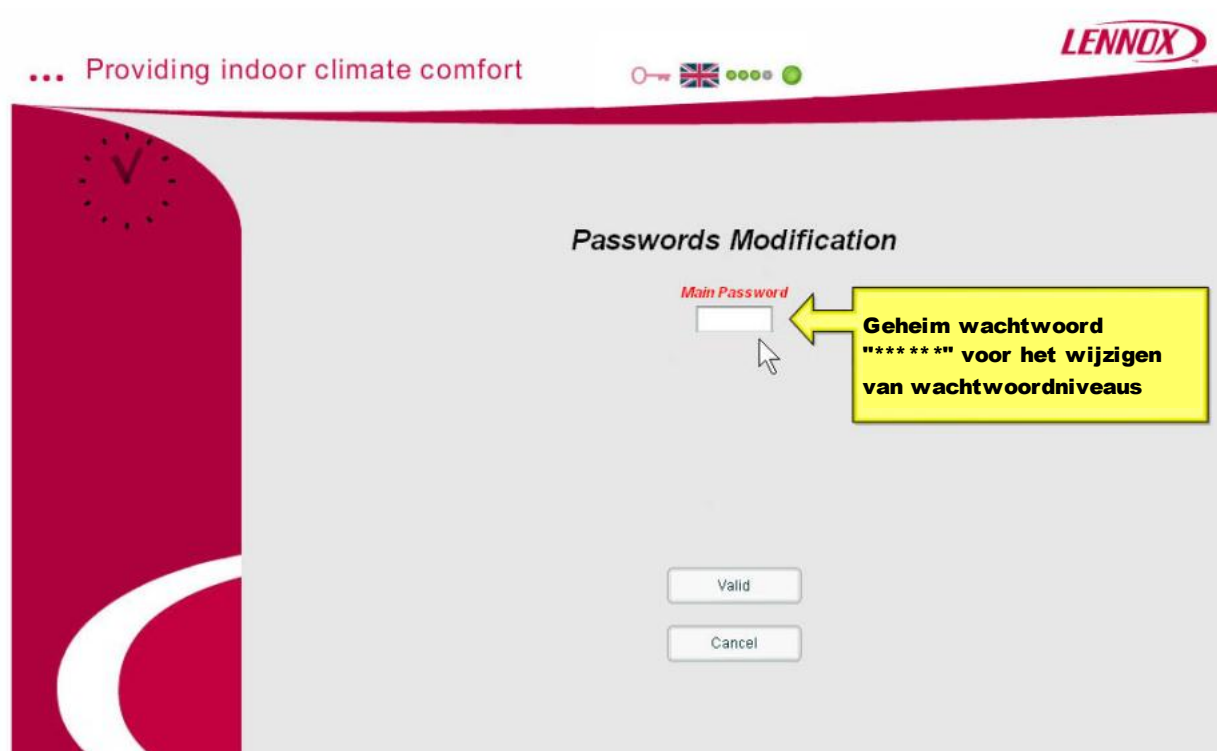
3.2. Toegangsbeheer

Er zijn 3 toegangsniveaus in de Adalink;

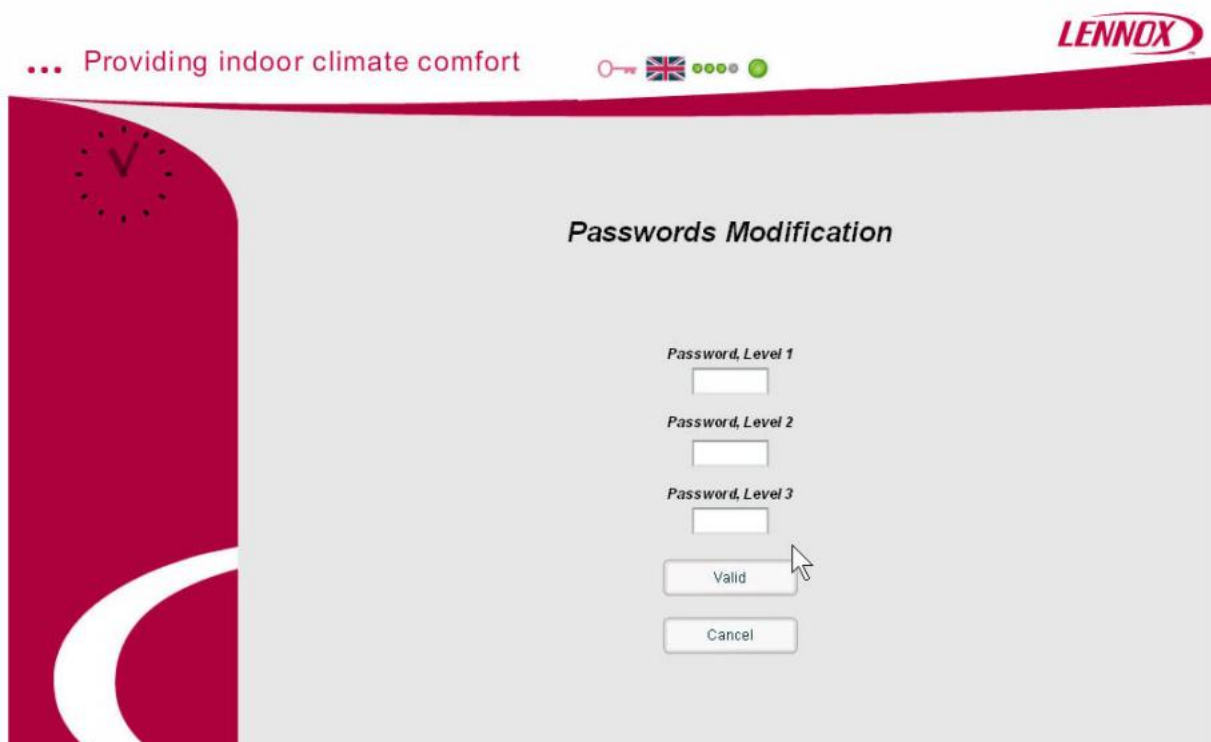
Niveaus:

- 1 lampje Klant
- 2 lampjes Technicus van de klant
- 3 lampjes Servicetechnici van Lennox

Indien nodig kunt u het wachtwoord voor toegang wijzigen.

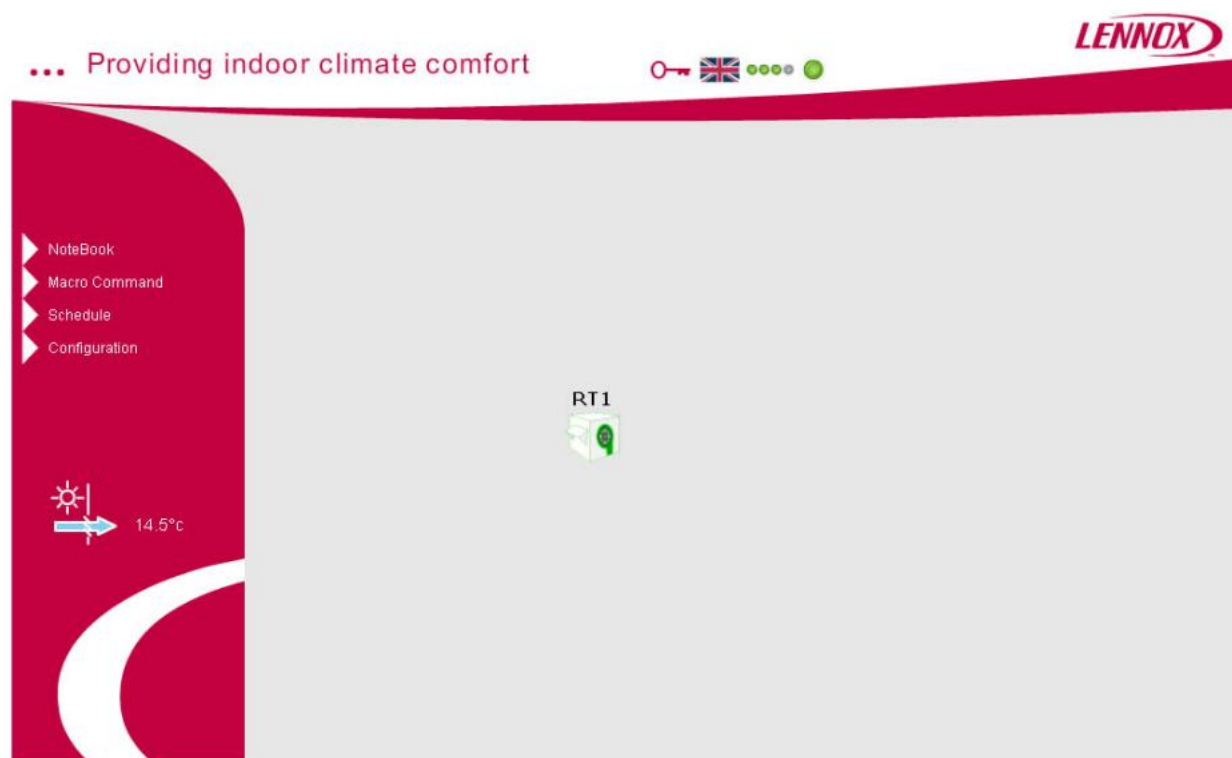


Met de toegangscode voor het wachtwoord xxxxxxxx (vraag deze op bij het LENNOX Team), kunt u het wachtwoordvenster openen.



Op deze pagina kunt u een nieuw wachtwoord van 4 cijfers invoeren. Vergeet niet uw nieuwe wachtwoord in het Adalink-geheugen op te slaan.

Als uw wachtwoord geldig is, wordt de hoofdpagina van de Adalink geopend.



3.3. Notitieblok

Op de hoofdpagina hebt u toegang tot de pagina Notitieblok, die gewijd is aan de site. Deze pagina is beschikbaar voor alle gebruikers van de Adalink-site om er hun acties of opmerkingen op te plaatsen.



3.4. Configuratie



3.4.1. Configuratie Bureaublad

Als u tijdens het starten van de Adalink een site-afbeelding hebt gedownload, kunt u de achtergrondconfiguratie op de hoofdpagina van de Adalink wijzigen.

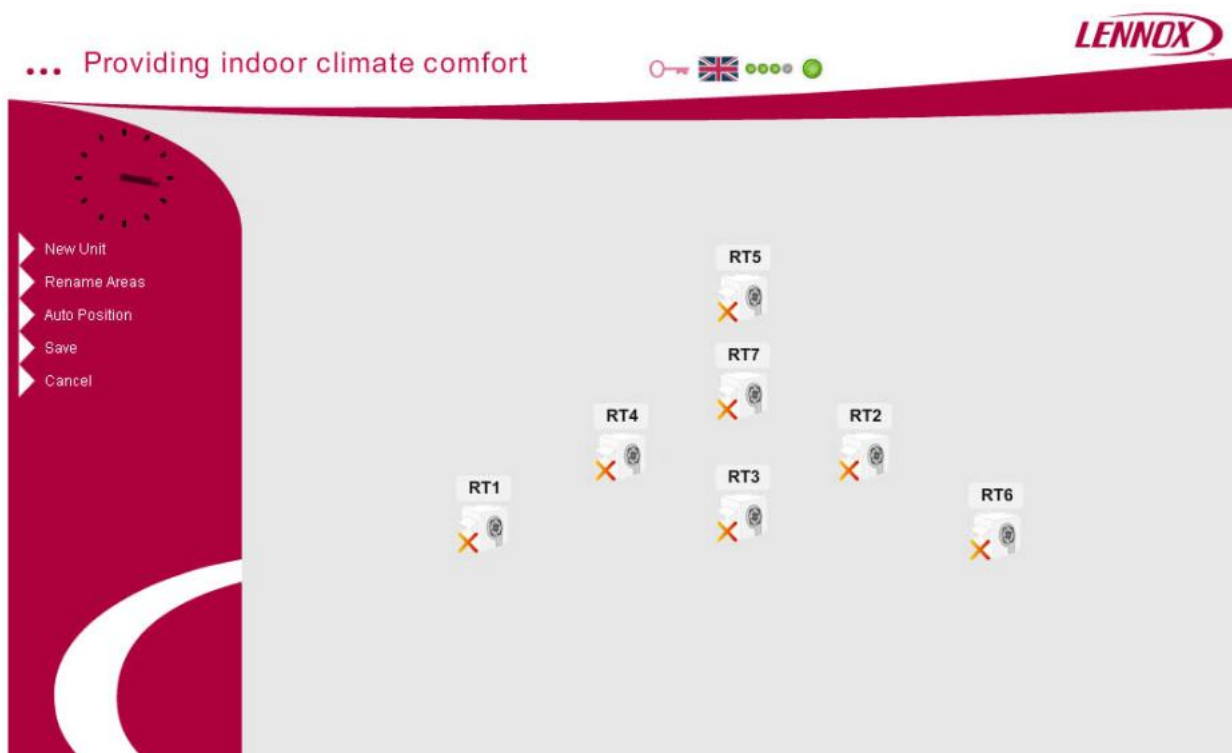


Vanuit deze pagina kiest u welk soort achtergrond u wilt instellen:

- klantachtergrond of geen achtergrond
- Klantlogo of LENNOX-logo

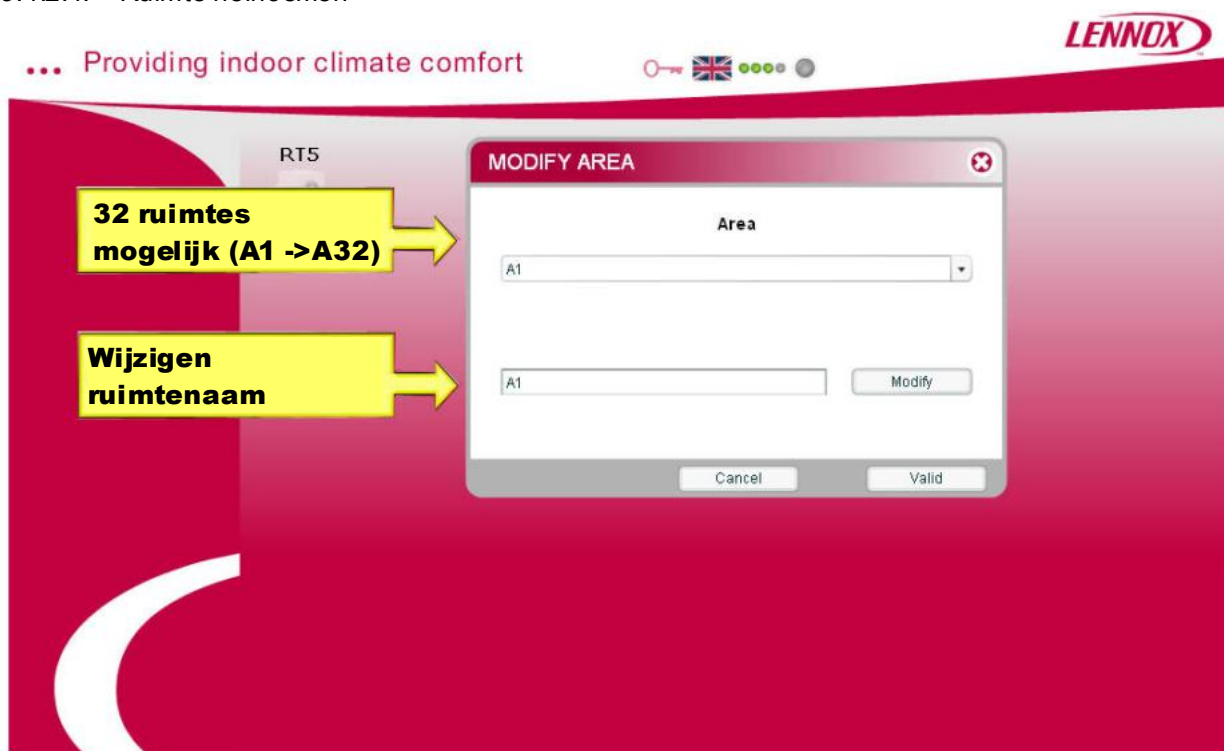
3.4.2. Unitconfiguratie

Alle units moeten worden aangesloten op een Modbus-netwerk, de BM 50 van elke unit moet worden geconfigureerd op "Adalink mode – 3932 menu" en moet een BM 50-kaartnummer hebben. Bij de eerste verbinding moet u de units configureren die op de Adalink zijn aangesloten.



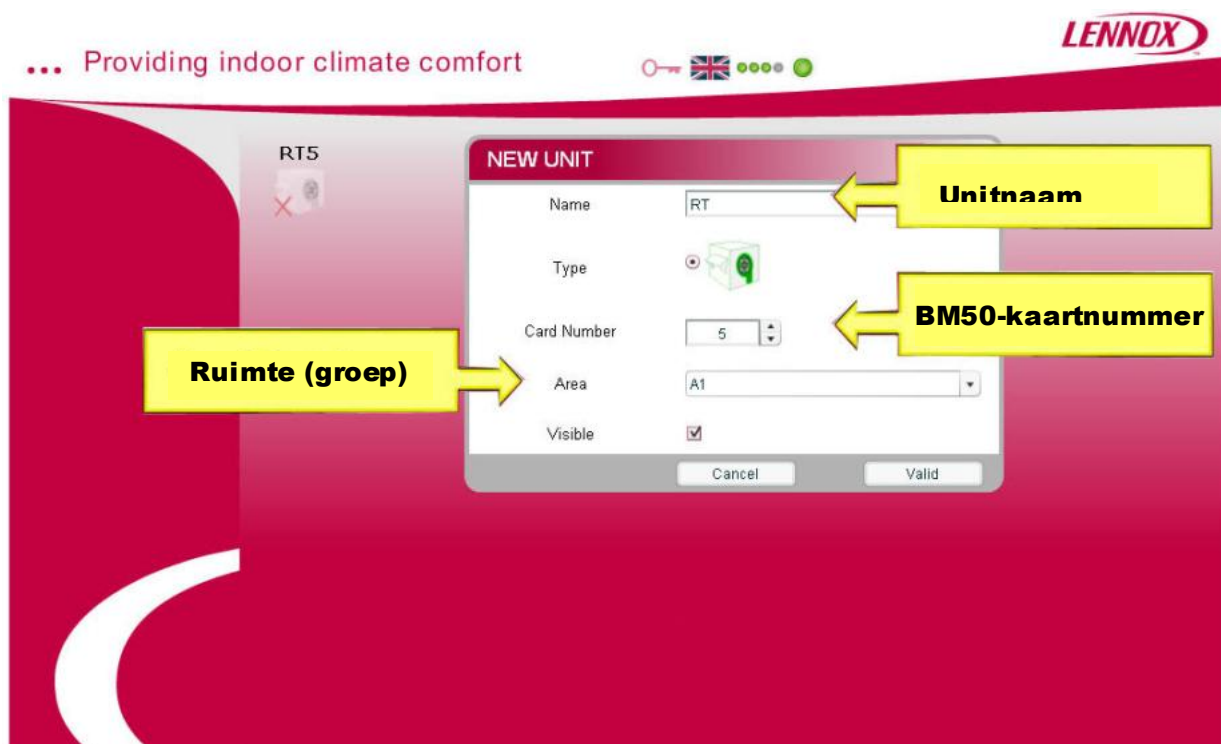
Bepaal eerst de ruimte of groep die u op uw site wilt aanmaken

3.4.2.1. Ruimte hemoemen



Deze is voor ingesteld op 32, en u kunt de naam van de ruimte wijzigen in het venster Wijzigen. Als u een nieuwe unit hebt aangemaakt, geeft u deze een naam en voert u het BM50-kaartnummer en een ruimte in.

3.4.2.2. Nieuwe unit



Sluit het venster door te "valideren" om de gegevens op te slaan.

3.4.2.3.Units bewerken

Om een bestaande unit te bewerken, klikt u met de rechter muistoets op de unit. Het bewerkingsvenster wordt geopend met dezelfde parameters als het scherm voor de nieuwe unit + een toets Verwijderen.

3.4.2.4.Automatisch positioneren

U kunt de units automatisch positioneren op een concentrisch netwerk.

3.4.2.5.Unit handmatig positioneren

Als u de units handmatig wilt verplaatsen, kunt u de units vastpakken met de muis (linker muistoets) en van positie veranderen.

3.4.2.6.Opslaan

Sla de positie en alle wijzigingen in de units op

3.4.2.7.Annuleren

U keert terug naar het vorige menu zonder de wijzigingen op te slaan.

3.4.3.Schema activeren

U kunt de schemafunctionaliteit activeren via dit menu. Als u hiervoor kiest, werkt de BM 50 in BMS-modus, zo niet, dan werkt deze in zijn eigen BM50-zone.

3.4.4.Dagtypen aanmaken

In de Adalink kunt u naar behoefte 6 dagtypen aanmaken. U kunt het dagtype een andere naam geven en per uur een ander macro-opdracht instellen voor verschillende ruimtes.



Als u de naam van een dag wilt wijzigen, selecteert u de dag, voert u de nieuwe naam rechts in het vak in en bevestigt u de nieuwe naam door op Wijzigen te klikken

Als u een macro-opdrachtenlijst voor een dag wilt instellen, klikt u op de knop "Nieuw", en programmeert u de tijd, de ruimte, de macro-opdracht en het setpoint.

Als u een bestaande macro-opdracht wilt wijzigen, selecteert u eerst de regel die u wilt bewerken door erop te klikken.

Vervolgens klikt u op de knop "Bewerken" en voert u de nodige wijzigingen in.

... Providing indoor climate comfort



Create Days Types

Days types: Open 12 Hours Open 12 Hours Modify

Hours	Areas	Macros Commands	Value n°1	Value n°2
00:00	Charcuterie	RT Enable, Free-Cooling, Day	No	
02:00	Charcuterie	General On/Off	On	
08:00	Charcuterie	RT Set, Room Temp., Day	19°C	24°C

Hour: 08:00 Area: Charcuterie Macro Command: RT Set, Room Temp., Day Modify

Value n°1: 19 °C Heating, Schedule

Value n°2: 24 °C Cooling, Schedule

Edit New Delete Save

3.4.5. Datum en tijd wijzigen

U moet de klokken van de BM50-kaarten en de interne klok van de Adalink synchroniseren binnen de bus.

... Providing indoor climate comfort



Date & Hour Modification : Adalink & units

Modify Date

28 08 2007 16:23 Save

Adalink : Actual Date & Hour - 28/08/2007 - 16:22

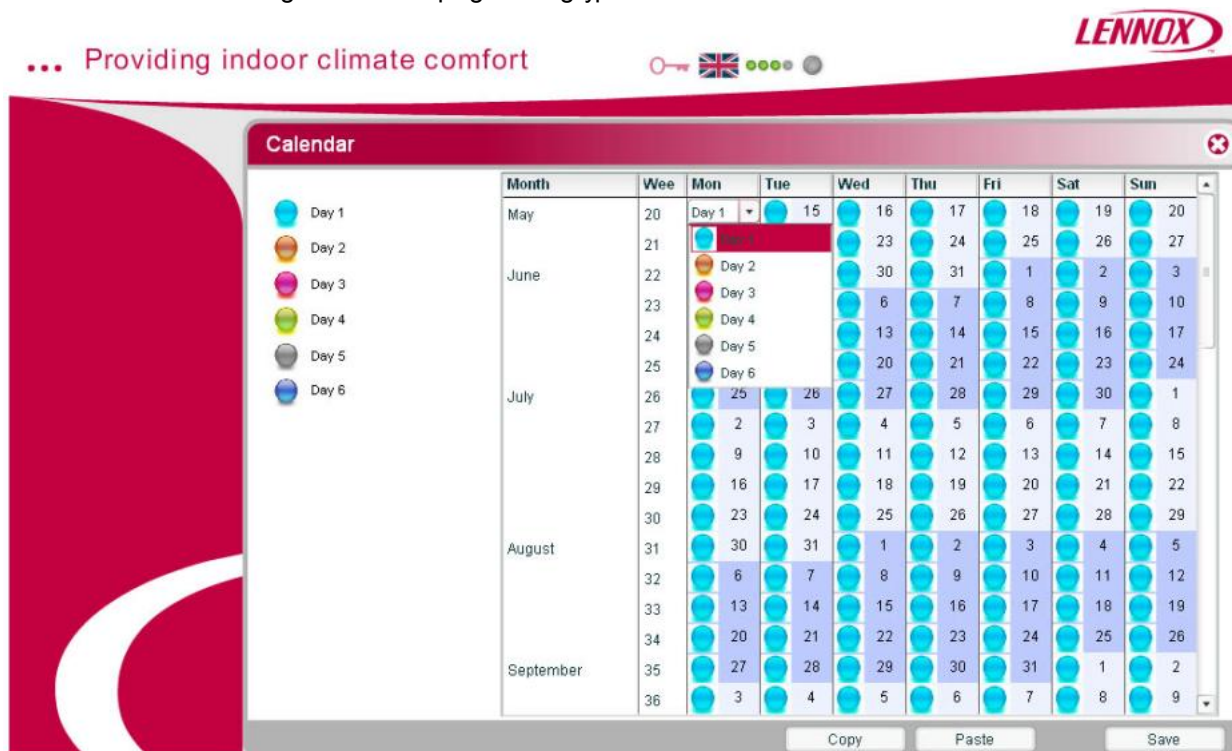
Voor het wijzigen van de datum en tijd selecteert u het getal en wijzigt u dit met de pijltjes omhoog en omlaag. Bent u klaar met instellen, sla dan de wijzigingen op.

Als u de busklok gesynchroniseerd wilt houden met de virtuele klok in het linkerscherm, stel dan de waarde in op uw computer.

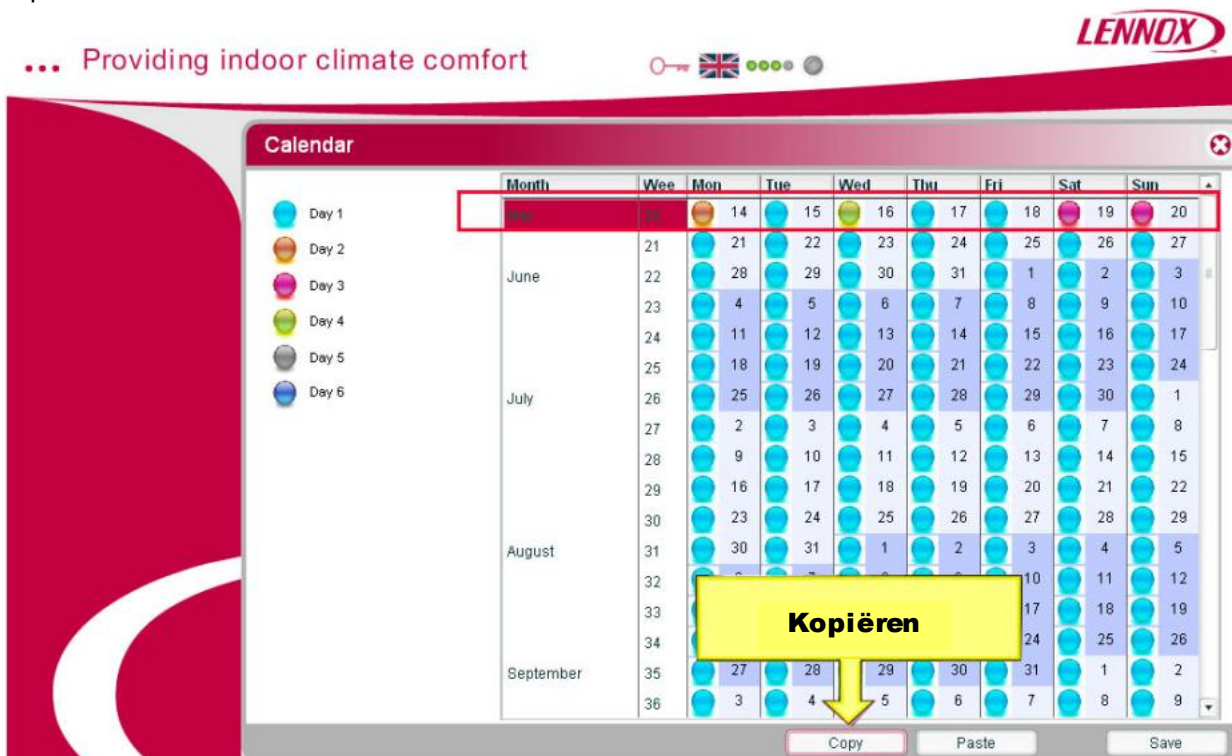
3.5. Kalender

Er is een jaarkalender beschikbaar, die bereikbaar is vanaf de hoofdpagina via het pictogram Kalender.

Op de pagina Kalender ziet u een jaaroverzicht. Door op Dag te klikken, kunt u een van de 6 dagtypen selecteren die u hebt ingesteld in de pagina Dagtypen.



Voor het gemak kunt u, na het volledig invoeren van de gegevens voor een week, deze meerdere keren kopiëren. Hiervoor selecteert u een weeknummer



en gebruikt u de toetsen Kopiëren/Plakken onder aan de pagina.

... Providing indoor climate comfort



Calendar

- Day 1
- Day 2
- Day 3
- Day 4
- Day 5
- Day 6

Month	Wee	Mon	Tue	Wed	Thu	Fri	Sat	Sun
May	20	● 14	● 15	● 16	● 17	● 18	● 19	● 20
	21	● 21	● 22	● 23	● 24	● 25	● 26	● 27
June	22	● 28	● 29	● 30	● 31	● 1	● 2	● 3
	23	● 4	● 5	● 6	● 7	● 8	● 9	● 10
	24	● 11	● 12	● 13	● 14	● 15	● 16	● 17
July	25	● 18	● 19	● 20	● 21	● 22	● 23	● 24
	26	● 25	● 26	● 27	● 28	● 29	● 30	● 1
	27	● 2	● 3	● 4	● 5	● 6	● 7	● 8
	28	● 9	● 10	● 11	● 12	● 13	● 14	● 15
August	29	● 16	● 17	● 18	● 19	● 20	● 21	● 22
	30	● 23	● 24	● 25	● 26	● 27	● 28	● 29
	31	● 30	● 31	● 1	● 2	● 3	● 4	● 5
September	32	● 6	● 7	● 8	● 9	● 10	● 11	● 12
	33	● 13	● 14	● 15	● 16	● 17	● 18	● 19
	34	● 20	● 21	● 22	● 23	● 24	● 25	● 26
	35	● 27	● 28	● 29	● 30	● 31	● 1	● 2
36	● 3	● 4	● 5	● 6	● 7	● 8	● 9	

Plakken

Vergeet uw schema niet op te slaan voordat u de pagina afsluit.

3.6. Macro-opdracht

U kunt op ieder gewenst moment geforceerd een macro-opdracht naar een ruimte sturen. Kies de ruimte, de macro-opdracht die u wilt sturen, de waarde, en klik op "Versturen"

... Providing indoor climate comfort

Macros Commands

Area

Macro Command

Value n*1

Set point, On Unit

4. Werking

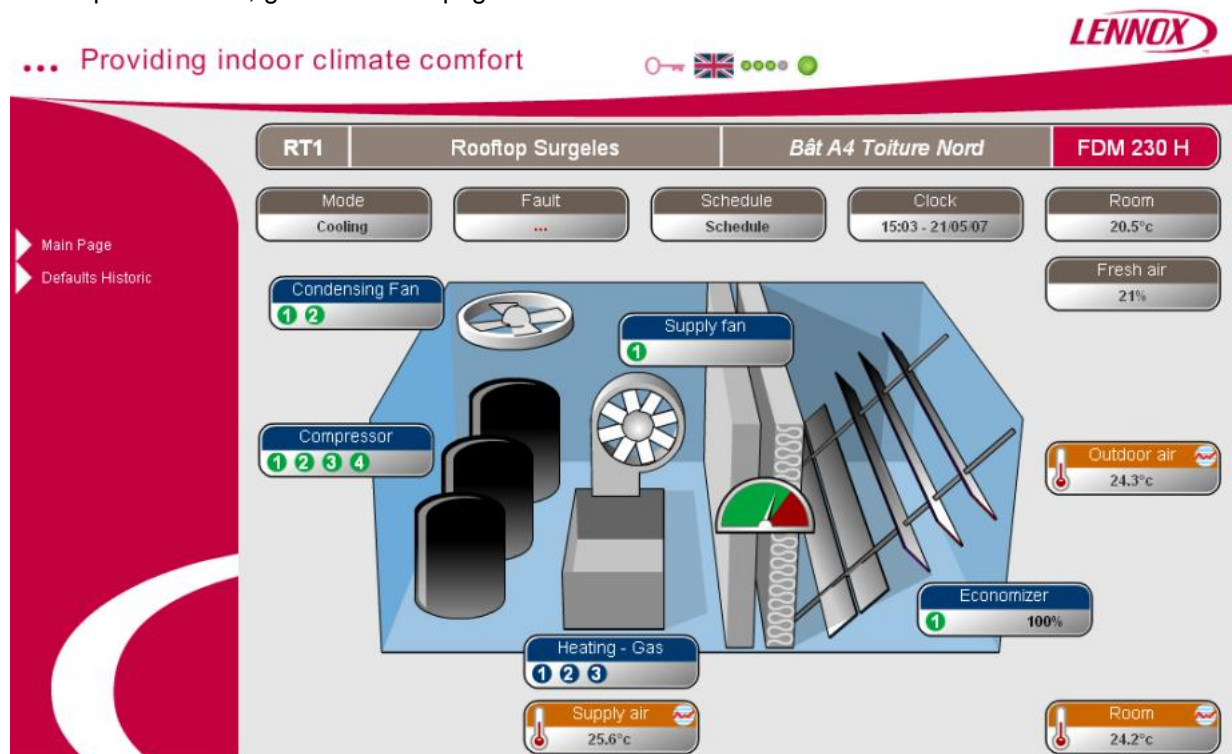
4.1. Afstandsbediening van de unit

4.1.1. Unitpagina

Als u op de voorpagina met de muiscursor het pictogram Rooftop aanwijst, verschijnt er een pop-up met korte informatie.



Als u op de unit klikt, gaat u naar de pagina "Unit"



Boven aan de pagina worden in de eerste regel de naam van de kaart, de naam van de unit, de ruimte en het type unit weergegeven (wordt automatisch gedetecteerd door de BM50)

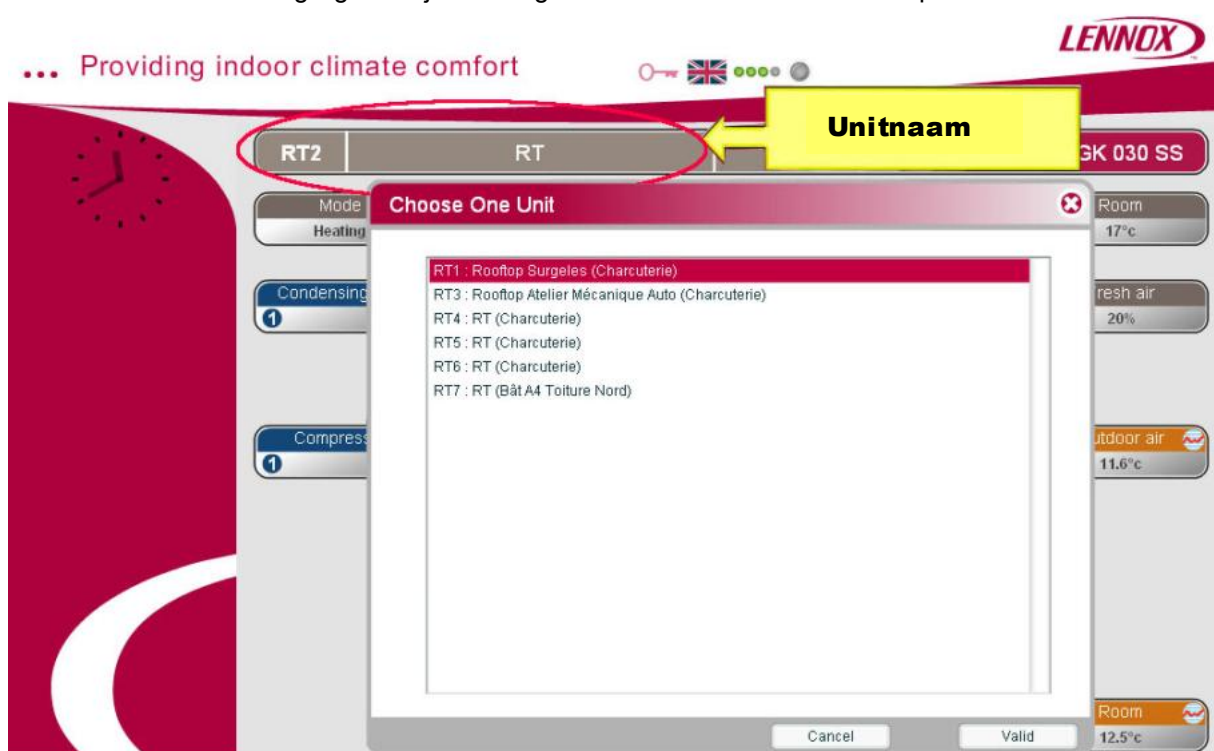
Op deze pagina bevinden zich 3 typen pictogrammen:

- ❖ Grijs: unit parameter
- ❖ Blauw: unit componenten
- ❖ Oranje: temperaturen

Het eerste grijze pictogram geeft informatie over de modus; de status van de unit:

- ❖ Koeling
- ❖ Verwarming
- ❖ Dode band

Vanuit dit scherm hebt u toegang tot de lijst van aangesloten units door rechts te klikken op de naam van de unit:



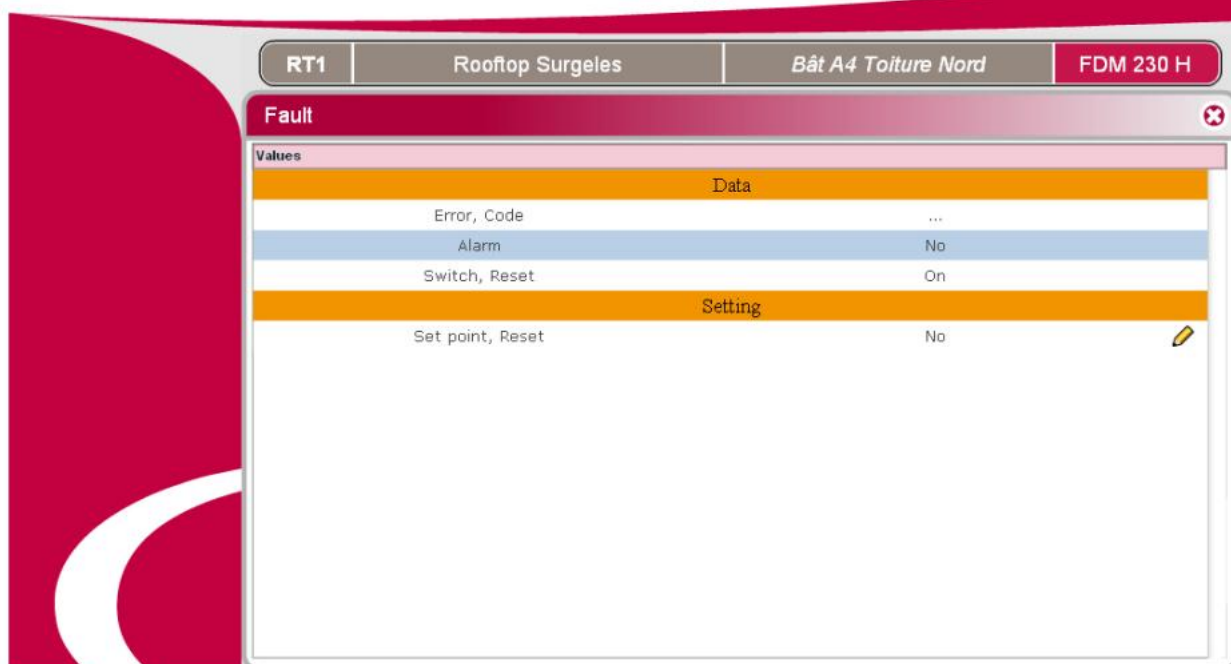
en u kunt rechtstreeks naar een andere unit gaan door de regel en waarde te selecteren.

U hebt ook toegang tot de volledige parameterlijst door rechts te klikken op het type unit:

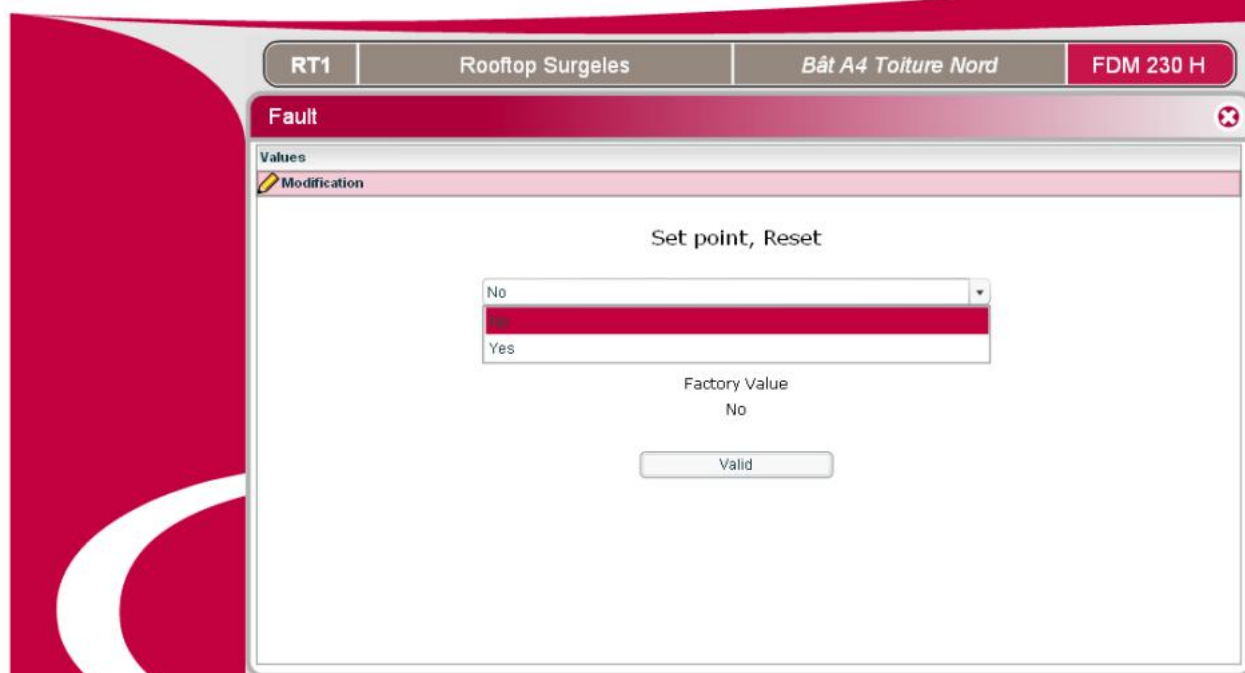


4.1.2. Foutpictogram

Het pictogram "Fout" geeft een eventuele fout weer. Als u hierop klikt, krijgt u een overzicht van de foutgegevens



Bij elke regel waar een potlood achter staat, kunt u op het potlood klikken en de parameter wijzigen



4.1.3.Schemapictogram

Via het schemapictogram hebt u toegang tot het wekschema van de CL50. U kunt ook hier alle parameters wijzigen door op het potlood achter de regel te klikken.

... Providing indoor climate comfort    





RT1 | Rooftop Surgeles | Bât A4 Toiture Nord | FDM 230 H

Internal Unit, Time zone 


Values	
Actual, Zone	Schedule
Setting	
Monday	
Monday, Beginning of Day A	6h 
Monday, Beginning of Day B	22h 
Monday, Beginning of Day C	22h 
Monday, Beginning of Night	22h 
Tuesday	
Tuesday, Beginning of Day A	6h 
Tuesday, Beginning of Day B	22h 
Tuesday, Beginning of Day C	22h 
Tuesday, Beginning of Night	22h 
Wednesday	
Wednesday, Beginning of Day A	6h 
Wednesday, Beginning of Day B	22h 


4.1.4. Klokpictogram

Het klokpictogram dient voor het controleren van de datum en tijd en voor het activeren van de automatische omschakeling tussen zomer- en wintertijd.

... Providing indoor climate comfort    

RT1 | Rooftop Surgeles | Bât A4 Toiture Nord | FDM 230 H

Clock 

Values	
Data	
Hour	17h
Minute	37min
Day	21
Month	5
Year	7
Setting	
Automatic, Hour Winter/Summer	Yes 

Voor het instellen van de klok van de Adalink gaat u naar de beginpagina, dan naar Configuratie en vervolgens naar Klok.



Om de datum en tijd te wijzigen, selecteert u het cijfer en past het aan via de pijltjes die ernaast staan. Vergeet de wijzingen niet te valideren voordat u het venster weer afsluit.

4.1.5. Ruimtepictogram






Via het pictogram "Ruimte" krijgt u toegang tot de instellingen van de ruimtetemperatuur.




In dit venster kunt u door te klikken op de pen bij elke instelling het setpoint van de temperatuur voor alle tijdschema's wijzigen.

4.1.6. Buitenluchtpictogram






Voor het instellen van de buitenlucht gaat u naar het venster "Buitenlucht". Door te klikken op het potlood kunt u de instellingen wijzigen.

... Providing indoor climate comfort     

RT1 | Rooftop Surgeles | Bât A4 Toiture Nord | FDM 230 H

Fresh air 

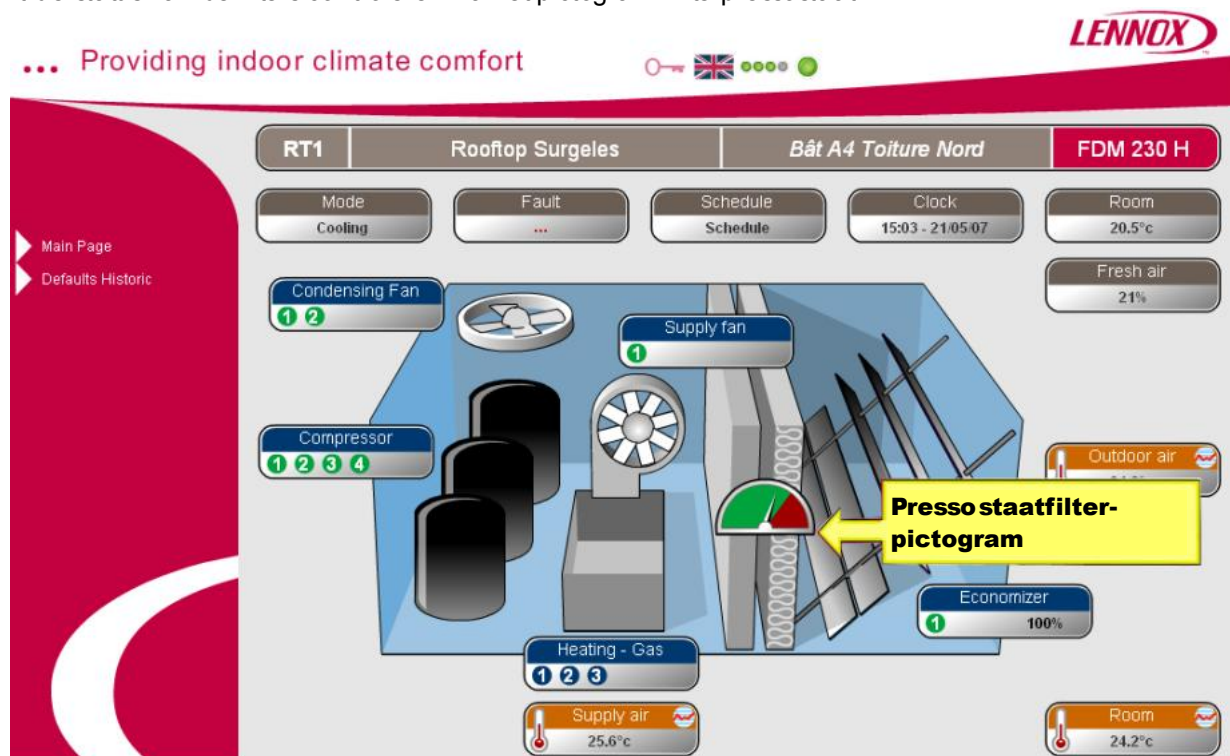
Values

Data	
Fresh air, Set point	21%
Setting	
Minimum, Schedule	21% 
Minimum, Night	0% 
Minimum, Day A	21% 
Minimum, Day B	20% 
Minimum, Day C	20% 

4.2. Supervisie van de unit

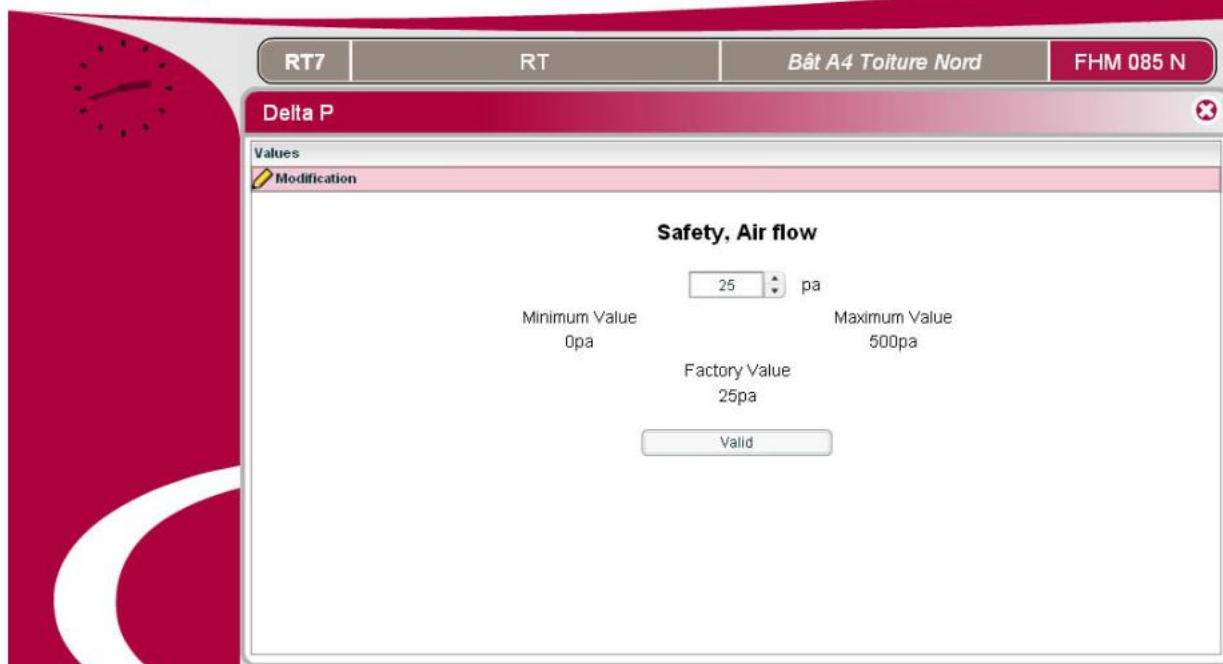
4.2.1. Filter controle

U kunt de status van de filters controleren via het pictogram Filterpressostaat:



Op dit scherm ziet u:

- De huidige drukval van het filter
- De minimum waarde voor een Airflow-alarm
- De minimum waarde voor een Geen filter-alarm
- De maximum waarde voor het Vuifilter-alarm



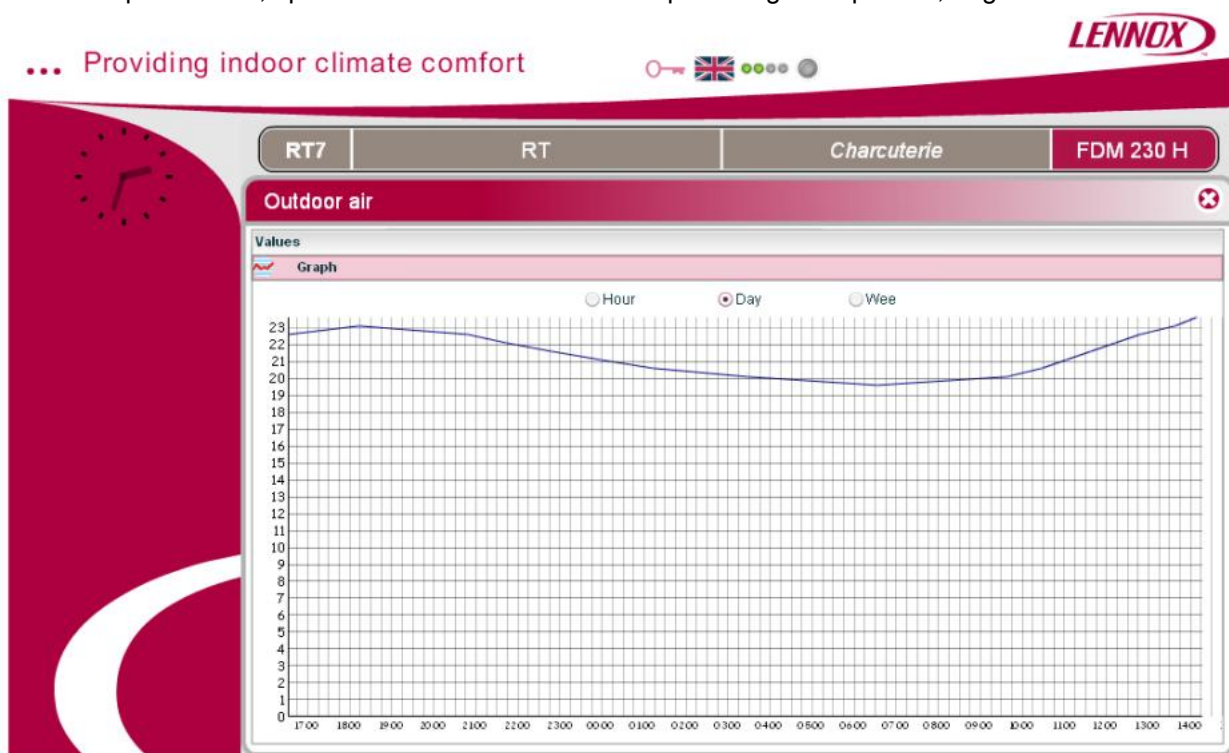
U kunt ook de fabriekinstellingen wijzigen via het potlood-pictogram. Er wordt dan een nieuw venster geopend met de minimale waarde, de fabriekinstelling en de maximale waarde. U past de instellingen aan door de cursor te verplaatsen en de wijzigingen op te slaan.

4.2.2. Temperatuurcurves

voor de 3 temperatuurpictogrammen (oranje):

- Buitenlucht
- Ruimte
- Toevoerlucht

Door hierop te klikken, opent u een scherm met een temperatuurgrafiek per uur, dag of maand



Of als u boven aan dit venster "Waarden" selecteert, opent u een venster met een gedetailleerd overzicht van de huidige temperatuur en instellingen.

Room		
Values		
Temperature		
Data		
Value		21.7°C
Probe		26.7°C
Setting		
Safety, Low limit		5°C
Safety, High limit		40°C
Offset, Probe		-5°C
Air quality (CO²)		
Data		
Value		160ppm
Setting		
Activate, Schedule		Yes
Activate, Night		Yes
Activate, Day A		Yes

U kunt terugkeren naar de grafiek door onder in het scherm op "Grafiek" te klikken.

4.2.3.Pictogram Toevoerventilator

Wanneer u het venster Toevoerventilator opent, hebt u toegang tot de aan/uit van de unit, de status en instelling van de toevoerventilator, en de status en instelling van de afzuigventilator.

Supply fan		
Values		
On/Off		
Data		
Switch, On Unit		On
Setting		
Set point, On Unit		On
Disable override, DC50		No
Test		No
Supply fan		
Data		
State		Started
Relay		On
Run time		1023h
Setting		
Activate, Schedule		Yes
Activate, Night		Yes
Activate, Day A		Yes
Activate, Day B		Yes
Activate, Day C		Yes
Activate, Control dead zone., Schedule		Yes
Activate, Control dead zone., Night		No
Activate, Control dead zone., Day A		Yes
Activate, Control dead zone., Day B		Yes
Activate, Control dead zone., Day C		Yes
Exhaust fan		
Data		
State		Stopped
Relay		Off
Setting		
Fresh air, Threshold		50%

4.2.4. Pictogram condensorventilator

Als u het scherm Condensorventilator opent, hebt u toegang tot de status van de condensorventilatoren en de parameters van de ontdooicyclus.

... Providing indoor climate comfort

RT7 RT Charcuterie FDM 230 H

Condensing Fan

Values

Data.1	
State	Started
Relay	On

Values

Data.2	
State	Started
Relay	On

Setting

Defrost, Type	Dynamic	
Defrost, Activate, Outside air	16°C	
Defrost, Activate, Coil	1.7°C	
Defrost, Time limit for icing	45min	
Defrost, Condenser fan, Start-ups	3	

4.2.5. Compressorpictogram

In het Compressorscherm ziet u de gegevens van alle compressoren, afhankelijk van het aantal in de units, en kunt u parameters bewerken zoals cyclisch wisselen, ontladen, percentage buitenlucht activering, ruimte besturingsprioriteit, activering koelen en verwarmen en activering laag geluidsniveau.

... Providing indoor climate comfort

RT7 RT Charcuterie FDM 230 H

Compressor

Values

Data.4	
State	Stopped
Relay	Off
Mode	Cooling
Coil, Temperature	-99.9°C
Run time	0h

Setting

Rotation	COP	
Unloaded, Compressor	C.1.2.3.4	
Activate, 50%, Outside air, Cooling	20°C	
Activate, 100%, Outside air, Cooling	12°C	
Activate, 100%, Outside air, Heating	-20°C	
Room Control, Priority, Schedule	Heat Pump	
Room Control, Priority, Night	Heat Pump	
Room Control, Priority, Day A	Heat Pump	
Room Control, Priority, Day B	Heat Pump	

4.2.6. Economiser-pictogram

Wanneer u het scherm Economiser opent, hebt u toegang tot de status van de economiser en de instellingen voor minimale buitenlucht, CO2-besturing en kalibratie van de luchtstroming.

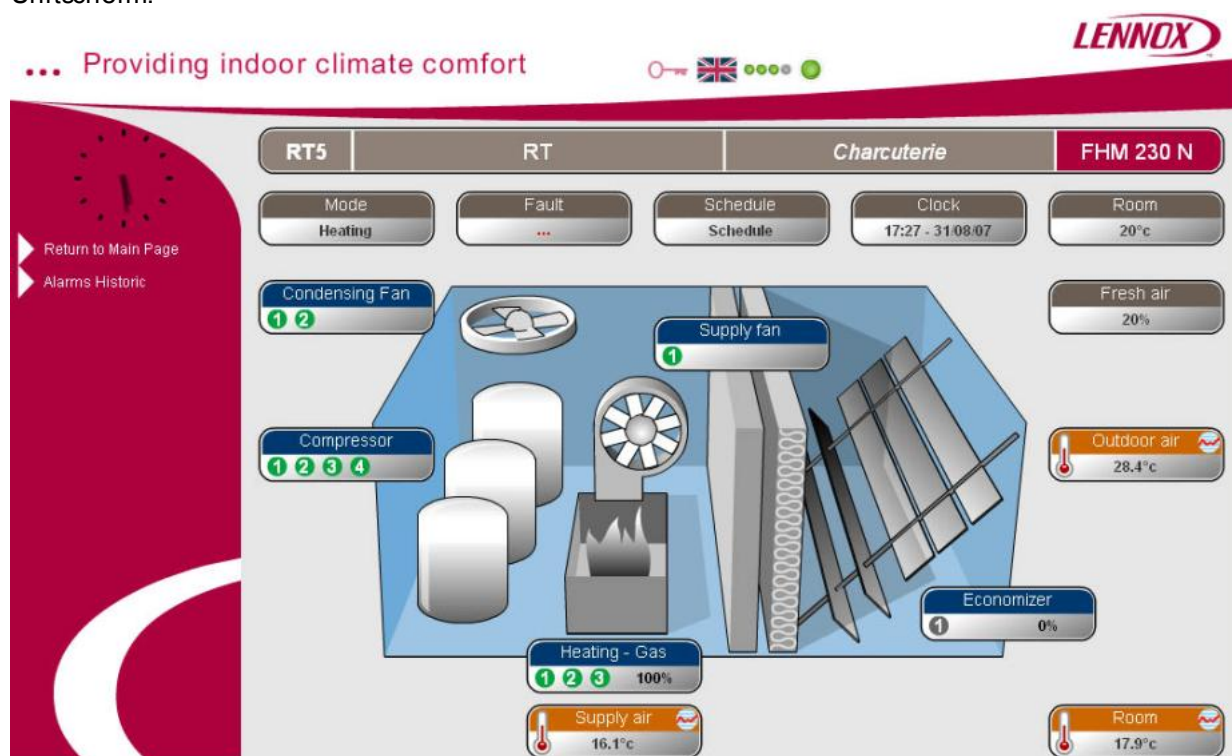


4.2.7. Pictogram Verwamen

In het scherm Verwamen ziet u het type verwarming, de status van de verschillende trappen en de instelling van de activering.

4.2.7.1. Gasverwarming

Unitscherm:



Parameterscherm:

... Providing indoor climate comfort



RT7 RT Charcuterie BGK 045 HS

Heating - Gas

Values	
Data.1	
State	Disable in this zone
Relay	On
Power	High
Data.2	
State	Disable in this zone
Relay	On
Setting	
Activate, Schedule	Yes
Activate, Night	Yes
Activate, Day A	Yes
Activate, Day B	Yes
Activate, Day C	Yes

4.2.7.2. Elektrische verwarming
Unitscherm:

... Providing indoor climate comfort



RT6 RT Charcuterie FHK 085 N

Mode: Heating Fault: ... Schedule: Schedule Clock: 17:24 - 05:09:07 Room: 27°C

Condensing Fan: 1 2 Supply fan: 1 Fresh air: 40%

Compressor: 1 2 3 4 Outdoor air: 0.1°C

Heating - Electric: 1 100% Economizer: 1 0%

Supply air: 16.1°C Room: 14.8°C/0%HR

Parameterscherm:

... Providing indoor climate comfort



RT6
RT
Charcuterie
FHK 085 N

Heating - Electric

Values	
Data.1	
State	Started, 1
Relay	On
Modulation	100%
Setting	
Set point, Mixing	5°C
Limitation, power	100%
Activate, Outside air	10°C
Activate, Schedule	Yes
Activate, Night	Yes
Activate, Day A	Yes
Activate, Day B	Yes
Activate, Day C	Yes

4.2.7.3. Warmwaterbatterij
Unitscherm:

RT2
RT
Charcuterie
BGK 030 SS

Mode
Heating

Fault
...

Schedule
Schedule

Clock
17:25 - 31/08/07

Room
20.1°C

Fresh air
20%

Outdoor air
11.6°C

Economizer
20%

Room
12.6°C

Return to Main Page

Alarms Historic

Parameterschem:

... Providing indoor climate comfort

LENNOX

RT2 RT Charcuterie FCK 085 N

Heating - Water

Values

Data	
State	Waiting of ventilation
Modulation	0%
Switch, Safety Freeze	On
Setting	
Activate, Outside air	10°C
Leak-flow, Opening	0%
Safety, Freeze	Open
Activate, Schedule	Yes
Activate, Night	Yes
Activate, Day A	Yes
Activate, Day B	Yes
Activate, Day C	Yes



www.lennox.eu

Omdat Lennox altijd uitgaat van de nieuwste kwaliteitseisen, kunnen specificaties, waarden en afmetingen zonder voorafgaande kennisgeving worden gewijzigd zonder dat Lennox daarvoor aansprakelijk kan worden gesteld.

Ondeskundige installatie, aanpassing, wijziging, service of onderhoud kan schade aan eigendommen of persoonlijk letsel veroorzaken.

Installatie en service moeten worden uitgevoerd door deskundige installateurs en servicepersoneel.

