



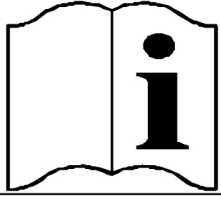
# Installation, mise en service and maintenance

## Thermostat RDG160

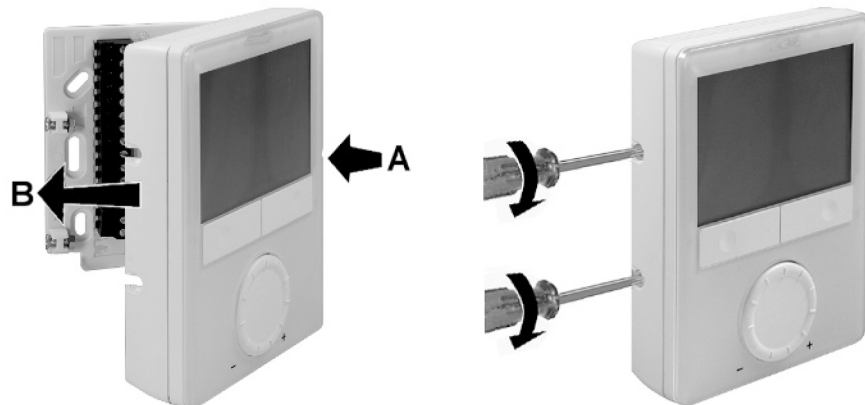
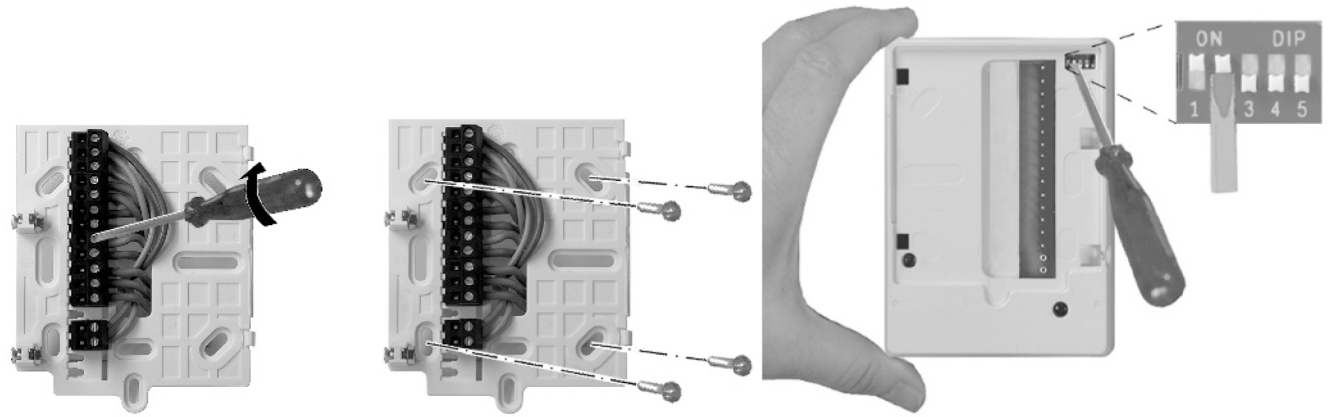
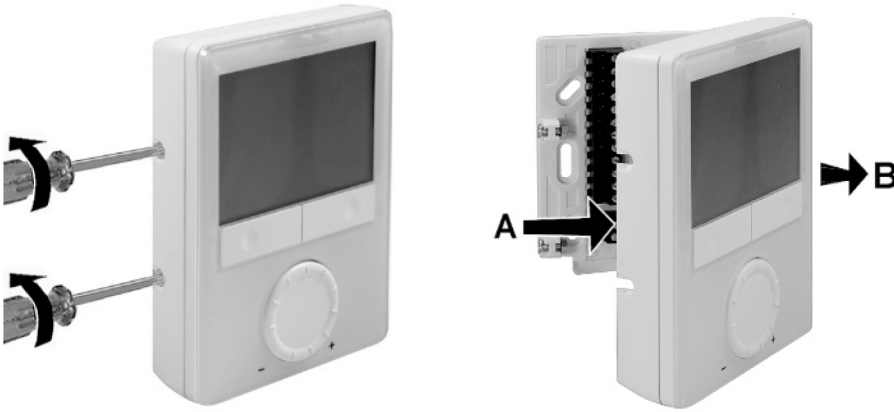
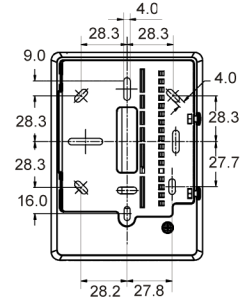
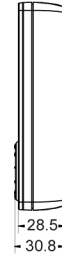
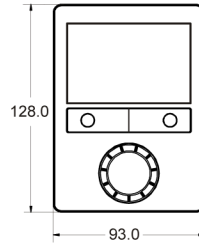
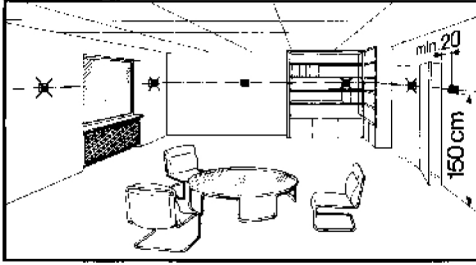


- Providing indoor climate comfort





# RDG140 RDG160



1) ① ..... ⑤

2) **a** Outputs → DC 0...10 V / DC 10...0 V

3) and

4)


5) G, G0 / 24 VAC: → P01...Pn

		RDG140...	RDG160...
<b>a</b>	V1 / Y10	DC 10..0 V DIP 4 ON DC 0..10 V DIP 4 OFF	DC 10..0 V DIP 4 ON DC 0..10 V DIP 4 OFF
①	2-pipe		

<b>a</b>	V1 / Y10	DC 10..0 V DIP 4 ON DC 0..10 V DIP 4 OFF	DC 10..0 V DIP 4 ON DC 0..10 V DIP 4 OFF
	V2 / Y20	DC 10..0 V DIP 5 ON DC 0..10 V DIP 5 OFF	DC 10..0 V DIP 5 ON DC 0..10 V DIP 5 OFF
②	2-pipe & el. heater		
③	2-pipe & radiator		
④	4-pipe		
⑤	2-stage		

	en	de	fr	it	es	cs	tr
①	2-pipe fan coil	2-Rohr Ventilator-konvektor	Ventiloconvecteur 2 tubes	Fan coil 2 tubi	Fancoil a dos tubos	2-trubkový fan-coil	2 borulu fan coil
②	2-pipe & el. heater	2-Rohranwendung & Elektroheizer	Application 2 tubes & batterie électrique	Fan coil 2 tubi con batteria elettrica di riscaldamento	2 tubos & batería eléctrica	2-trubkový fan-coil & el. ohřev	2 borulu& elk. Isitici
③	2-pipe & radiator	2-Rohranwendung & Radiatorventil	Application 2 tubes & vanne thermostatique	Fan coil 2 tubi e radiatori	2 tubos & rad	2-trubkový fan-coil & radiátor	2 borulu& radyatör
④	4-pipe fan coil	4-Rohr Ventilator-konvektor	Ventiloconvecteur 4 tubes	Fan coil 4 tubi	Fancoil a 4 tubos	4-trubkový fan-coil	4 borulu fan coil
⑤	2-stage	2-Stufen-Anwendung	Application à 2 étages	2 stadi	2 etapas	2-stupňový	2 kademe

Le régulateur électronique RDG160 permet de régler la température ambiante désirée avec des modes Confort, Economie et Protection. La commande du ventilateur peut être manuelle ou automatique. On peut utiliser les paramètres d'usine ou effectuer ses propres réglages.



<p><b>1</b> <b>Ecran principal</b></p> <p> <b>24.5</b> Température ambiante</p> <p> Température ambiante en degré Celsius</p> <p> Température ambiante en degré Fahrenheit</p> <p> Touches verrouillées.</p> <p> Affichage d'alarme</p> <p> Formation de condensation dans la pièce</p> <p> Fonction timer active</p> <p> Informations supplémentaires pour l'utilisateur</p> <p><b>A</b> Touche de sélection de régime</p> <p><b>B</b> Touche de réglage des vitesses du ventilateur</p> <p><b>C</b> Bouton rotatif</p>	<p><b>2</b> <b>Régime de fonctionnement</b></p> <p> Chauffage</p> <p> Chauffage électrique enclenché</p> <p> Refroidissement</p> <p> Régime Confort</p> <p> Régime Economie d'énergie</p> <p> Mode de protection : Protection hors-gel</p> <p> Affichage de la sélection de régime</p> <p><b>3</b> <b>Fonctionnement du ventilateur</b></p> <p> Automatique</p> <p>Manuel : </p> <p> petite / moyenne/ grande vitesse</p>
--	---

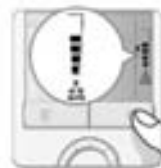
### Régler la température ambiante



- La consigne de la température ambiante se règle avec le bouton rotatif si le régime CONFORT est actif.
- Tourner le bouton dans le sens horaire (+) ou antihoraire (-) pour augmenter ou diminuer la consigne de la température ambiante

La plage de réglage est de 5...40 °C, sauf si elle est limitée par les paramètres P09 et P10 (pour le réglage des paramètres voir au verso).

### Réglage des vitesses du ventilateur



- Presser la touche « Ventilateur » jusqu'à l'affichage de la vitesse de ventilateur souhaitée
- En régime automatique le régulateur règle automatiquement la vitesse du ventilateur en fonction de la température ambiante mesurée. Quand la température ambiante a atteint cette consigne, le ventilateur tourne à petite vitesse (réglage d'usine)
- En régime manuel, le ventilateur fonctionne indépendamment de la température et sur la vitesse sélectionnée : petite / moyenne/ grande

Remarque:

Au besoin, vous pouvez changer le fonctionnement du ventilateur via le paramètre P03: Manuel, ou manuel avec mode de protection.

## Réglage du régime de confort ☀️⏪



- Presser la touche de sélection de régime jusqu'à ce que le symbole ☀️⏪ s'affiche ce qui signifie que le régime confort est sélectionné.
- En régime confort le régulateur règle la température ambiante sur la consigne que vous pouvez modifier à l'aide du bouton rotatif.

## Réglage du mode de protection 🏠⏪



- Presser la touche de sélection de régime jusqu'à ce que le symbole 🏠⏪ s'affiche ce qui signifie que le mode protection est sélectionné.
- En mode de protection l'installation est arrêtée. Si la température ambiante descend en dessous de 8 °C, le chauffage s'enclenche pour protéger la pièce contre le gel.

Si vous le souhaitez, votre spécialiste peut modifier les consignes du mode de protection :

Modification par le spécialiste : Protection hors-gel: \_\_\_\_\_ °C, Protection de surchauffe: \_\_\_\_\_ °C

## Réglage du régime d'économie d'énergie 🌙⏪

En régime économie, la température ambiante est maintenue à une consigne plus basse ou plus élevée ce qui permet des économies d'énergie.



- Si vous avez sélectionné le régime économie, vous devez vérifier que le paramètre P02 est sur 2 !
- Presser la touche de sélection de régime jusqu'à ce que le symbole 🌙⏪ s'affiche.
- La consigne peut être modifiée avec les paramètres P11 et P12 (pour le réglage des paramètres, voir au verso).

**Important:** La consigne du régime économie peut être réglée sur OFF. Cela veut dire qu'aucune fonction du régulateur n'est activée et qu'il peut y avoir un risque de gel car pas protection par le chauffage !

Conseils pour économiser l'énergie sans compromettre le confort:

- N'aérez vos pièces que très brièvement, en ouvrant les fenêtres en grand
- Ne chauffez pas vos pièces à plus de 21 °C, ne refroidissez pas vos pièces en dessous de 25,5 °C

## Désactivation des touches



- Pour désactiver manuellement la fonction le blocage des touches, presser la touche "Ventilateur" pendant 3 secondes. De cette manière on verrouille/active les touches, si P14 est réglé sur 2.
- Si P14 est réglé sur 1, le régulateur verrouille les touches automatiquement 10 secondes la dernière action sur la touche.

## Fonction Timer pour des présences / absences prolongées

La fonction Timer permet de prolonger occasionnellement le régime confort ou d'économie pour une durée de 0.5 à 9. heures.



1. Pour le réglage du Timer presser la touche de régime pendant au maximum 3 secondes. Maintenir la touche enfoncée et tourner en même temps le bouton dans le sens horaire ou antihoraire.
  - a) Tourner le bouton rotatif dans le sens horaire pour prolonger le régime confort.  
Affichage : ☀️ ◀️ 0...+9:30
  - b) Tourner le bouton rotatif dans le sens antihoraire pour prolonger le régime économie.  
Affichage : 🌙 ◀️ 0...-9:30
2. Lâcher la touche de sélection de régime; le régime de fonctionnement est temporairement changé, ce qui est signalé par 🕒.

Après écoulement du timer, le régulateur retourne au régime précédent :

Prolongation du régime confort	nouveau régime: = Economie
Prolongation du régime économie	nouveau régime = Confort

- Si le régime d'économie ne peut pas être réglé avec la touche de régime (PO2=2), le régime réglé à sa place est le mode de protection !
- La fonction timer est interrompue dès qu'il y a une intervention sur le régulateur.

Remarque:

Le confort prolongé est également possible via un contact externe, comme par exemple un badge ou une horloge centrale. Pour activer cette fonction le temps de prolongation doit être réglé avec le paramètre P68.

## Commutation entre chauffage et refroidissement



- Selon le type de l'installation, cette commutation entre chauffage et refroidissement (ou inversement) se fait automatiquement par l'intermédiaire d'une sonde ou d'un contact de change-over ou manuellement par l'action de la touche de régime (voir paramètre P01).
- Pour le réglage manuel des régimes de chauffage/de refroidissement (PO = 1); il faut presser la touche de régime jusqu'à ce que le régime souhaité s'affiche à l'écran.
- Si la commutation est automatique ou un régime de chauffage / refroidissement permanent est en cours, les symboles ☀️ / ❄️ signalent que l'installation est actuellement en régime de chauffage / de refroidissement
- Si la commutation est manuelle, le symbole ◀️ s'affiche signalant que l'installation est actuellement en régime de chauffage ou de refroidissement.

## Paramètres de réglage



Pour changer les paramètres de réglage, procéder comme suit :

1. Appuyer simultanément sur les deux touches pendant au moins 3 s.
2. Relâcher les touches et presser à nouveau, dans les 2 secondes qui suivent, la touche droite pendant 3 secondes : P01 s'affiche.
3. Sélectionner le paramètre souhaité en tournant le bouton rotatif.
4. Presser la touche ✓ (OK). La valeur actuelle du paramètre choisi commence à clignoter; il peut désormais être modifié en tournant le bouton rotatif.
5. Presser la touche ✓ (OK) pour valider la nouvelle valeur sinon la touche ⏏ (Echap) pour annuler la modification.

Si vous souhaitez modifier d'autres paramètres, répéter les opérations 3 à 5 ou presser la touche ⏏ (Echap) pour quitter le mode de réglage des paramètres.

## Liste des paramètres

N°	Nom du paramètre	Réglage d'usine	Plage de réglage	Régl.
P01	Séquence de commande	Système 2 tubes/ 2 étages: 1 = Refroidissement uniquement  Système 4 tubes: 4 = chauffage (H) et refroidissement (K)	0 = Chauffage uniquement 1 = Refroidissement uniquement 2 = Commutation manuelle chaud/froid. 3 = Commutation auto chaud/froid 4 = Chauffage et refroidissement	
P02	Sélection du régime de fonctionnement par touche de sélection de régime	1	1 = Confort/ mode Protection 2 = Confort / économie / mode protection	
P03	Sélection du régime de fonctionnement avec la touche "Ventilateur"	0	0 = Auto / manuel 1 = Manuel 2 = Auto / manuel / mode protection	
P04	Réglage de l'unité de température °C ou °F	0	0 = °C 1 = °F	
P05	Ajustage de la sonde	0.0 K	- 3...3 K	
P06	Température affichée en mode d'affichage normal	0	0 = Température ambiante 1 = Consigne	
P07	Informations supplémentaires	0	0 = --- (Pas d'affichage) 1 = °C et °F	
P08	Consigne de confort	21 °C	5...40 °C	
P09	Limitation minimale de la consigne en régime confort	5 °C	5...40 °C	
P10	Limitation maximale de la consigne en régime confort	35 °C	5...40 °C	
P11	Consigne chauffage en régime 'économie (Cceco)	15 °C	OFF, 5 °C... Cfec	
P12	Consigne de refroidissement en régime économie d'énergie (Cfec)	30 °C	OFF, Cceco ...40 °C	
P13	Chauffage électrique en régime de refroidissement	ON	OFF = ARRET ON = Marche	
P14	Désactivation des touches	0	0 = arrêté 1 = automatique 2 = manuel	

Selon le réglage des commutateurs DIP, tous les paramètres ne sont pas affichés.



● Agences commerciales :

**BELGIQUE ET LUXEMBOURG**

☎ + 32.3.633.3045

✉ [info.be@lennox europe.com](mailto:info.be@lennox europe.com)

**FRANCE**

☎ +33 1 64 76 23 23

✉ [info.fr@lennox europe.com](mailto:info.fr@lennox europe.com)

**ALLEMAGNE**

☎ + 49 (0) 69 42 09 790

✉ [info.de@lennox europe.com](mailto:info.de@lennox europe.com)

**PAYS-BAS**

☎ + 31.332.471.800

✉ [info.nl@lennox europe.com](mailto:info.nl@lennox europe.com)

**POLOGNE**

☎ +48 22 58 48 610

✉ [info.pl@lennox europe.com](mailto:info.pl@lennox europe.com)

**PORTUGAL**

☎ +351 229 066 050

✉ [info.pt@lennox europe.com](mailto:info.pt@lennox europe.com)

**RUSSIE**

☎ +7 495 626 56 53

✉ [info.ru@lennox europe.com](mailto:info.ru@lennox europe.com)

**SLOVAQUIE**

☎ +421 2 58 31 83 12

✉ [info.sk@lennox europe.com](mailto:info.sk@lennox europe.com)

**ESPAGNE**

☎ +34 91 450 18 10

✉ [info.sp@lennox europe.com](mailto:info.sp@lennox europe.com)

**UKRAINE**

☎ +380 44 461 87 79

✉ [info.ua@lennox europe.com](mailto:info.ua@lennox europe.com)

**ROYAUME-UNI ET IRLANDE**

☎ +44 1604 669 100

✉ [info.uk@lennox europe.com](mailto:info.uk@lennox europe.com)

● **Distributeurs et agents**

Algérie, Autriche, Biélorussie, Botswana, Bulgarie, Chypre, Danemark, Estonie, Finlande, Géorgie, Grèce, Hongrie, Israël, Italie, Kazakhstan, Lettonie, Liban, Lituanie, Maroc, Proche-Orient, Norvège, République Tchèque, Roumanie, Serbie, Slovénie, Suède, Suisse, Tunisie, Turquie

**LENNOX DISTRIBUTION**

☎ +33.4.72.23.20.00

✉ [info.dist@lennox europe.com](mailto:info.dist@lennox europe.com)



RDG160-IOM-0509-F

Pour respecter ses engagements, Lennox s'efforce de fournir des informations les plus précises. Néanmoins, les spécifications, valeurs et dimensions indiquées peuvent être modifiées sans préavis, sans engager la responsabilité de Lennox.

Une installation, un réglage, une modification, un entretien ou une opération de maintenance inappropriés peuvent endommager le matériel et provoquer des blessures corporelles.

L'installation et la maintenance doivent être confiées à un installateur ou à un technicien de maintenance qualifié.